



Kledijbedeling: wist je dat? Deel 2

In deze reeks krijg je, verspreid over verschillende S-mails, weetjes over het kledijbedelingscentrum voorgeschoteld. Zo krijg je meer inzicht in de werking van de dienst Uitrusting.

Wist je dat je via MyCepa en de Uitrusting-app kledij gemakkelijk kan bestellen en laten leveren in een afhaalpunt (SCHAFT Kallo en Haven 606)? Om dit systeem zo efficiënt mogelijk te houden, hier enkele tips om bestellingen doordacht te plaatsen:

1. Zorg ervoor dat je de juiste maat bestelt. Ben je niet 100% zeker van jouw maat in de kledingstukken die je nodig hebt? Ga dan eerst passen in het kledijbedelingscentrum. Werken met kledij in de juiste maat betekent niet alleen meer comfort maar ook meer veiligheid. Bij een volgende bestelling kan

je dan meteen de juiste maat bestellen en gebruik maken van de afhaalpunten.

2. Denk even na over hoeveel items je in 1 keer bestelt. Hou rekening met de grootte van de lockers van de afhaalpunten. Past jouw bestelling daar wel in?

3. Wanneer je iets bestelt, krijg je een bericht als je bestelling klaarligt in de locker. Plan in je agenda op voorhand een moment in om je pakket op te halen. Je hebt na levering in de locker 5 dagen de tijd om je bestelling op te halen. Na 2 dagen krijg je nog een herinneringsmail, zo ben je zeker op tijd.

4. Haal je bestelling op tijd af. Na 5 dagen wordt het pakket opnieuw opgehaald en teruggebracht naar het kledijbedelingscentrum. Dit zorgt niet alleen voor extra werk voor de medewerkers, ook jij zal je misschien extra moeten verplaatsen om jouw pakket op te halen bij het kledijbedelingscentrum tijdens de openingsuren.

5. Denk aan de andere mensen die van de afhaalpunten gebruik willen maken. Doordat bestellingen niet op tijd worden opgehaald, blijven ze de volledige 5 dagen liggen in de locker. Daardoor zijn de lockers niet meer beschikbaar voor je collega's en moeten zij langer wachten op hun kledij of beschermingsmiddelen.

Hybride en elektrische mobiele arbeidsmiddelen

De laatste jaren worden dieselloze voertuigen die schadelijke gassen uitstoten steeds vaker vervangen door hybride en elektrische mobiele arbeidsmiddelen (bv. heftrucks). Deze voertuigen brengen natuurlijk enkele andere risico's met zich mee.

De belangrijkste bijkomende risico's zijn: elektrisering, brand of explosie, een chemische reactie in de batterijen en een groter risico op aanrijdingen doordat het voertuig minder lawaai maakt. Omdat de elektrische en hybride voertuigen moeilijk te onderscheiden zijn van de andere types, bestaat er ook het risico dat hulpdiensten in geval van nood niet gepast reageren.

Om deze risico's te verkleinen, is het belangrijk dat de gebruiker weet dat hij met een elektrisch of hybride toestel aan het werken is en wat hier de risico's van zijn. Daarom worden in de toekomst **alle voertuigen die geen dieselmotor hebben, aangeduid met hun aandrijving**. In de dagelijkse Take 5 moet de ploeg op de hoogte gebracht worden met welk type toestel er die dag wordt gewerkt. Werk je in de omgeving van elektrische voertuigen, weet dan dat deze weinig lawaai maken en het dus extra belangrijk is om waakzaam te zijn en niet in het rijtraject van deze voertuigen te komen.

Bij brand van een elektrisch voertuig moet uiteraard eerst de brandweer verwittigd worden

en mag er een eerste bluspoging geprobeerd worden. Hou steeds voldoende afstand, want een elektrische batterij kan ontploffen als die te warm wordt. Ga zelf ver genoeg staan en hou in de gaten dat er geen collega's te dicht bij het brandende voertuig komen. De verdere leiding van de interventie ligt in handen van de brandweer. Zij kunnen eventueel het toestel onderdompelen in water, om de batterij langdurig te koelen.

Voor het opladen van elektrische voertuigen is [M-VIK-004 'Laden van batterijen'](#) nog steeds van toepassing. Let zeker op dat je niet vertrekt vooraleer het voertuig afgekoppeld is van de lader. Bij oudere types is dit nog mogelijk.

Aangepaste instructiekaarten

G-VIK-048

[Openen van geladen containers](#)

G-VIK-022

[Werkbak aan één punt ophangen](#)

G-VIK-008

[Overdraaien met personenkooi](#)

Leren uit ongevallen: gekantelde straddle carrier

Situatie

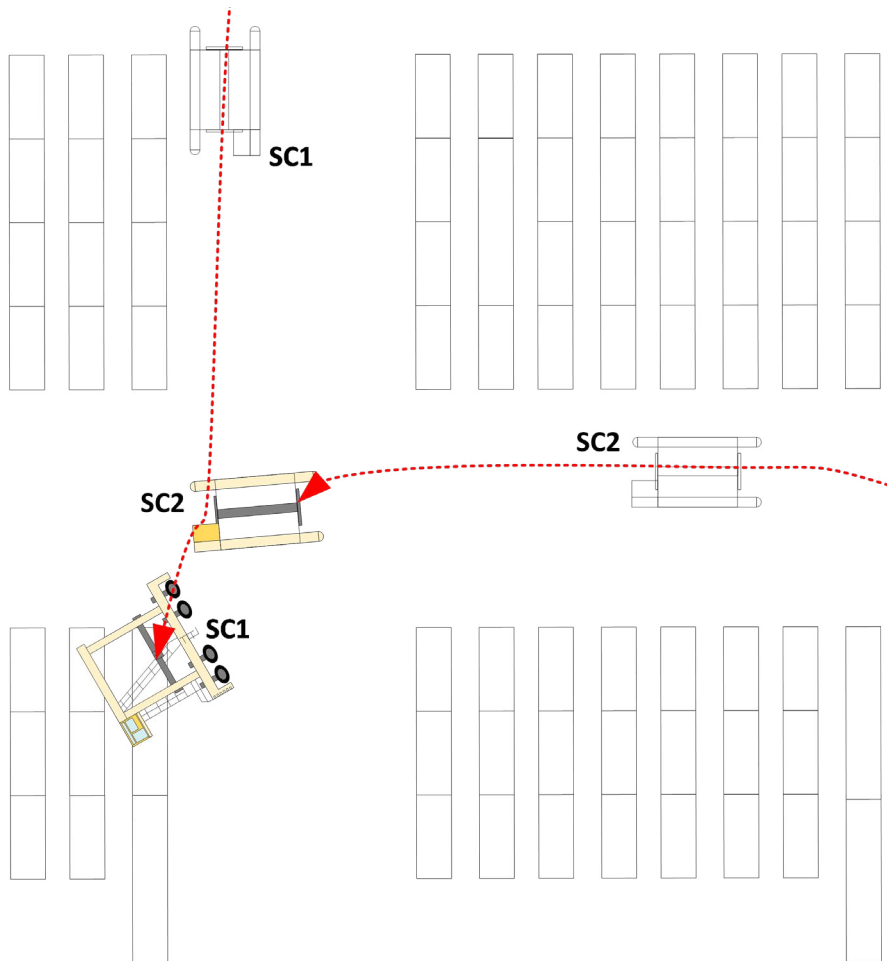
Twee straddle carriers hadden in een stack een container weggezet. Op hun terugweg reden ze beide op hun korte kant via een andere weg richting hetzelfde kruispunt. De straddle carrier met hogere prioriteit (SC1) zag de andere komen en ging ervan uit dat deze wel zou vertragen. De straddle carrier met lager prioriteit (SC2) lette even niet op de weg omdat hij zijn spreader nog op de juiste hoogte aan het brengen was na het verlaten van de stack. Toen beide op het kruispunt kwamen, is de straddle carrier met de hoger prioriteit (SC1) blijven doorrijden om niet op de cabine getroffen te worden door de tweede straddle carrier (SC2).

De straddle carrier met lage prioriteit (SC2) reed de andere straddle carrier (SC1) aan in de achterste helft van de zijkant. Hierdoor kwam hij met zijn cabine ook tegen het topframe van de eerste straddle carrier (SC1). De voorste spijlen van de cabine plooden en het glas brak. De

bestuurder werd uit zijn cabine geëvacueerd en had verschillende kleine verwondingen, o.a. door het glas.

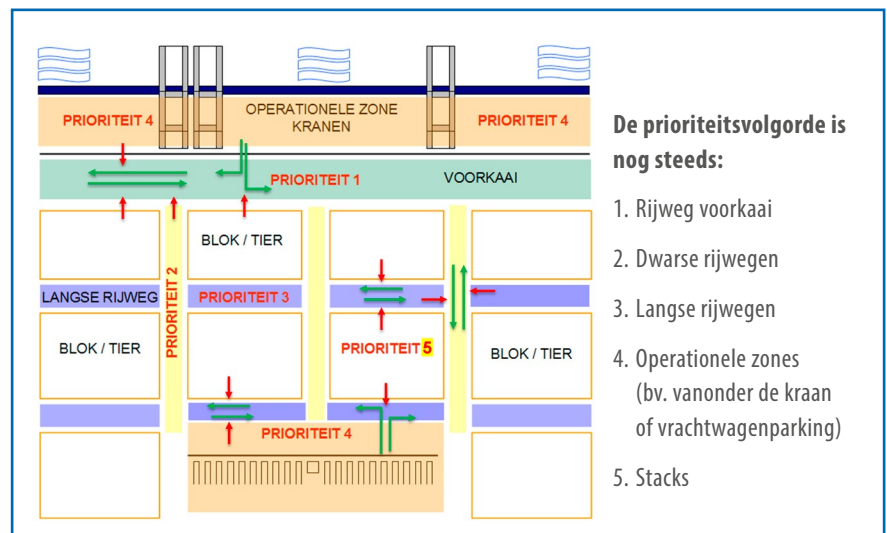
van een stack terecht. De bestuurder moest met een hoogwerker uit zijn cabine gehaald worden, maar had gelukkig enkel kleine verwondingen.

De straddle carrier met hogere prioriteit (SC1) werd door de botsing gedraaid en kantelde. Hierbij kwam hij op de containers op de hoek



Hoe kan dit vermeden worden?

1. De prioriteitsregels (zie [C-VIK-028](#)) zijn GEEN voorrangregels. Dit wil zeggen dat de straddle carrier die op een weg met een lagere prioriteit rijdt, de andere straddle carrier wel voor moet laten gaan, MAAR dat de straddle carrier op de weg met de hogere prioriteit NOOIT zomaar een voorrang mag nemen of afdwingen.
2. Vertraag bij het naderen van een kruispunt. Wees er zeker van dat de andere straddle carrier je voor laat gaan of geef de andere straddle carrier voorrang.
3. Als je aan het rijden bent, laat je dan zo min mogelijk afleiden. Als je nog maar 2 seconden van je rijtraject wegstijgt, ben je al 15 meter verder gereden. Of anders uitgedrukt: drie 20' container verder, 4 stackrijen verder, 1,5 straddle carrier verder ... Moet je je aandacht verdelen, stop dan even met rijden tot je weer volledig op de weg kan focussen.



De prioriteitsvolgorde is nog steeds:

1. Rijweg voorkaai
2. Dwarse rijwegen
3. Langse rijwegen
4. Operationele zones (bv. vanonder de kraan of vrachtwagenparking)
5. Stacks