



Maandelijks uitgave van het Gemeenschappelijk Comité voor Preventie & Bescherming, verdeeld aan het bedrijfsmanagement, het havenkader en alle havenarbeiders van de havenbedrijven aan de Haven van Antwerpen

Leren uit ongevallen: manipuleer nooit twistlocks aan boord

Situatie

Een container met semi-automatische twistlocks werd 2 hoog aan dek gebracht. Bij het neerzetten van de container klikte slechts 1 van beide kanten van de container vast met zijn twistlocks in de cornerpockets van de onderste container. De kraanman ondernam, tevergeefs, 5 pogingen om de container opnieuw te liften en weer neer te zetten.

Hierna vroeg de uitwijzer via radiocommunicatie aan de kraanman om de container te liften en stil te houden. De kraanman bevestigde dit. De uitwijzer haalde de twistlock uit de cornerpocket van de hangende container en legde deze in de cornerpocket van de onderste container, zodat de container kon 'doorzakken'.

Wat ging er fout?

Op dat moment maakte het schip een rolbeweging, waardoor de container bewoog en de hand van de uitwijzer tussen de twistlock in de onderste container en de cornerpocket van de hangende container kwam te zitten.

De uitwijzer probeerde nog snel zijn hand weg te trekken, maar zijn middelvinger geraakte toch geplet tussen beide containers, met een open wonde als gevolg. De verwondingen hadden veel erger kunnen zijn!

Hoe kan je dit vermijden?

Wanneer er tijdens het laden problemen zijn met de twistlocks van een container aan boord, moet de container terug naar de wal gebracht worden na communicatie met de hiërarchische lijn. Hier kan je op een veilige manier het probleem onderzoeken en oplossen indien mogelijk. Draag ook steeds je impacthandschoenen bij het behandelen van containers.



Donkere dagen: zorg dat je ziet en gezien wordt

Voor jouw veiligheid en die van je collega's:

- Fluo-reflecterende kledij:
 - Oranje kleur nog goed zichtbaar? Wasbeurt nodig?
 - Reflecteert de striping nog?
 - Vervang je kledij indien nodig!
- Machines en vervoersmiddelen:
 - Check of alle verlichting werkt vóór je je op kaai begeeft.
 - Maak de lampen geregeld proper.
 - Meld defecte verlichting op kaai.
 - Reinig geregeld de binnenzijde van je ramen.
 - Zo zullen ze ook minder snel aandampen.

Leren uit ongevallen: leg mangaten altijd dicht

Situatie

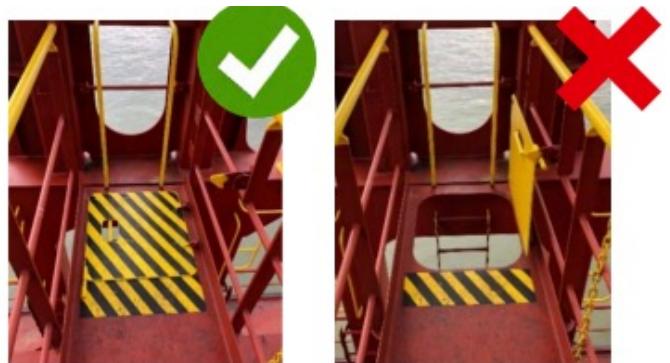
Het slachtoffer werkte als uitwijzer aan boord. Het slachtoffer verplaatste zich door de crossbay, zag niet dat een mangat nog open lag, en stapte in het mangat. Het slachtoffer viel zo'n 3 à 4 meter naar beneden en geraakte zwaargewond.

Wat ging er mis?

Het mangatdeksel was niet dichtgelegd en de toegang tot het mangat was niet afgesloten door de dwarse veiligheidskettingen (fysieke barrière), die wel aanwezig waren op het schip.

Hoe kan je dit vermijden?

- **Eerste plicht: mangat dicht!** Klim je door een mangat, leg het deksel dan meteen dicht. Let op dat je daarbij je handen en vingers niet knelt.
- **Controleer** voor je start met werken of alle mangaten, op het niveau waar gewerkt zal worden, dichtgelegd zijn.
- Let bij elke verplaatsing aan boord goed op waar je jouw voeten plaatst en **richt je aandacht op het looppad**. Personen die na jouw passage door het mangat gekomen zijn, kunnen het mangatdeksel open gelaten hebben.



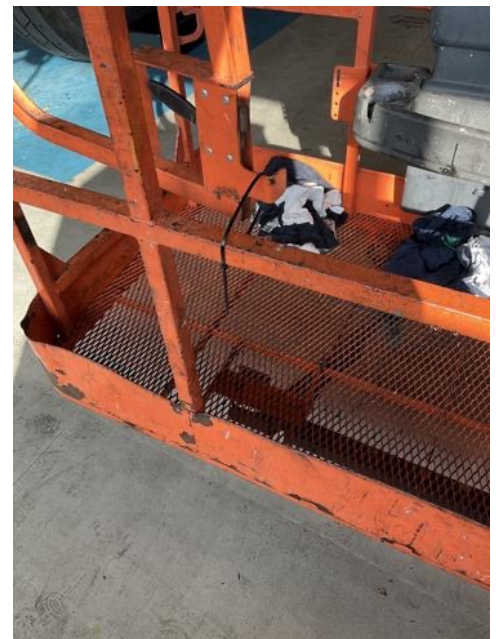
- **Meld** defecte mangaten of mangaten die niet (volledig) gesloten kunnen worden meteen aan je **hiërarchische lijn** en vat de werkzaamheden niet aan. Dit geldt uiteraard ook voor andere gebreken op het lashingbordes (bv. losliggende of ontbrekende roosters, defecte relingen ...).

Blokkeer nooit de deur van een hoogwerker

Regelmatig wordt vastgesteld dat de deur van een hoogwerker voorzien is van spanbandjes om de deur open te houden.

Een hoogwerker moet wettelijk gebouwd worden met een zelfsluitende en zelf vergrendelende deur. **Het is dus absoluut verboden om de deur in geopende toestand te blokkeren!**

Werken of rijden met een open deur kan ertoe leiden dat je uit de werkbak valt door een bruske beweging. Je kan hierbij ernstige verwondingen oplopen, ook al hang je vast met je harnas aan een ankerpunt.



Aangepaste vik

G-VIK-002 Werken met hoogwerker (schaarlift & hoogwerker)