



Nieuw bij Uitrusting: de Buff



Een sweater met een kap – of een ‘hoodie’ – lijkt misschien handig en warm, maar tijdens het werk beperkt deze kap heel erg jouw zicht. En dat zorgt voor zeer gevaarlijke situaties. Daarom zijn hoodies tijdens het werk verboden. Draag de nieuwe Buff in plaats van een kap. Deze bekende col is warm maar toch licht, sluit goed aan en is zeer comfortabel. Je kan hem ook op verschillende manieren dragen.

Waarom is een hoodie verboden?

- **De kap van een hoodie beperkt ernstig je zicht.**
 - Ze is groot en past niet goed aan rond je gezicht.
 - Ze draait niet mee wanneer je links, rechts of omhoog kijkt.Bij havenarbeid moet je je collega's en de machines in de buurt altijd goed kunnen zien. Het is een van de belangrijkste maatregelen om ongevallen te vermijden.
- **De kap van een hoodie kan ergens blijven achter haken.**
Ze zit erg los om je hoofd en nek.
- **Je helm sluit minder goed aan.**
Een kap van een hoodie is vaak gemaakt van een dikke stof. Je helm sluit niet goed aan wanneer je deze kap eronder draagt.

En de kap van de regenjas dan?

De kap van de regenjas uit het kledijassortiment is kleiner en zit strakker om je hoofd. Ze draait wel mee als je je hoofd draait, en beperkt je zicht niet.



De regel

Tijdens het werk is een hoodie dragen verboden, ook als je de kap niet opzet.



Draag geen hoodie, maar de nieuwe Buff

Bij Cepa Uitrusting vind je nu het perfecte alternatief voor de kap van een hoodie. De Buff sluit perfect aan om je hoofd en hals en belemmert je zicht niet. Hij past ook supergoed onder je helm. Ideaal dus in plaats van een hoodie.

Al jaren de top

Buff werd meer dan 25 jaar geleden ontwikkeld door avonturiers die bescherming zochten tegen de krachten van de natuur. Intussen is het merk uitgegroeid tot een wereldwijd begrip en een onmisbaar item bij verschillende buitenactiviteiten.



Over de Buff



Ideaal tegen de koude wind op kaai.



Beschermt ook tegen warmte en de zon (UPF 50 zonbescherming tegen UV-straling). Je kan de Buff dus het hele jaar door dragen.



Je kan de Buff op verschillende manieren dragen: als sjaal, muts, balaclava ...



Past onder je helm. Zorgt ook voor minder druk van de helm op je hoofd, waardoor je helm comfortabeler zit.



Geen irriterende naden. Ontworpen voor optimaal comfort.



Erg rekbaar stof.



Optimaal vermogen om zweet snel af te voeren. Zo blijf je droog en comfortabel, ook met warmer weer.



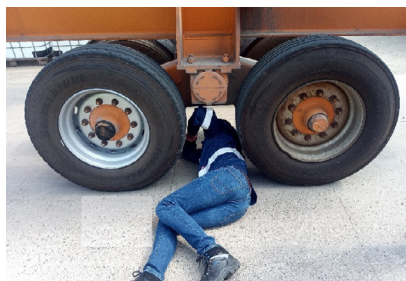
50 kledijpunten (artikelcode 6/39)

Leren uit ongevallen: kortdurende werkzaamheden aan mobiele arbeidsmiddelen

Onlangs is een ernstig arbeidsongeval gebeurd met een vakman, die onder een trailer lag.

Situatie

Het slachtoffer kroop via de linkerkant tussen de twee wielassen om een foto te nemen van



de identificatieplaat van een onderdeel dat vervangen moest worden. Op hetzelfde moment kwam de chauffeur terug na een korte pauze. Hij was niet op de hoogte dat het slachtoffer een foto aan het nemen was, betrad de cabine via de rechterkant, startte het voertuig en vertrok aan lage snelheid. De chauffeur hoorde geschreeuw en stopte onmiddellijk, waarna het slachtoffer vanonder de trailer kroop. Hij was geraakt aan de ribben en hield er meerdere ribfracturen en een klaplong aan over. Het spreekt voor zich dat dit ongeval nog veel erger had kunnen aflopen.

Wat ging er mis?

- De chauffeur kon het slachtoffer niet zien liggen onder de trailer.
- Het voertuig was niet buiten dienst gesteld.

Hoe kan je dit vermijden?

Pas ook bij korte werkzaamheden de LOTO-procedure toe (lock out - tag out). Neem de sleutel van het toestel (indien aanwezig) en laat een bericht achter over wie de sleutel heeft. Signaleer ook duidelijk dat het voertuig 'buiten dienst' is, zodat de chauffeur niet vertrekt.

Daarnaast kunnen deze extra maatregelen worden genomen:

- Zorg voor **duidelijke communicatie** tussen de chauffeur en de vaklui, voordat er werkzaamheden aan het voertuig worden uitgevoerd. Zo is het voor iedereen duidelijk wat er precies moet gebeuren.
- Zorg voor **duidelijke signalisatie** door kegels rond de werkplek te plaatsen, zodat het voor iedereen in de omgeving zichtbaar is dat er werkzaamheden bezig zijn.
- Voer **altijd een LMRA** uit voordat je aan een nieuwe taak begint. Snel iets willen afhandelen, leidt vaak tot ongevallen.

Goedgekeurde vik's

KC-VIK-010

Lashen van containers: vastmaken met baren en tendeurs

KC-VIK-013

Losmaken van containers: Losmaken van baren en tendeurs

KC-VIK-014

Losmaken van containers: Ontgrendelen van twistlocks aan boord met de twistlockstok

G-VIK-052

Toegang ruim lichter via vaste constructie