



Maandelijks uitgave van het Gemeenschappelijk Comité voor Preventie & Bescherming, verdeeld aan het bedrijfsmanagement, het havenkader en alle havenarbeiders van de havenbedrijven aan de Haven van Antwerpen

## Terug- en vooruitblik op de veiligheidscijfers

In 2022 streefden we naar een **verbetering van de veiligheidscijfers met 10%**. De ambitie voor 2022 was een frequentiegraad van 47,14 en een ernstgraad van 1,75. Het resultaat was een frequentiegraad van 48,03 en ernstgraad van 1,72. Het doel van de ernstgraad werd dus gehaald, de frequentiegraad net niet.

### Verbetering tot 25%

Voor 2023 zet de havengemeenschap zich verder in om de daling van de veiligheidscijfers van 2022 te verbeteren met 10%. **Het doel voor**

**2023 is een frequentiegraad van 43 en een ernstgraad van 1,55.** De ambitie voor 2025 blijft om een verbetering van 25% te realiseren ten opzichte van 2020. De focus blijft liggen op de **3 belangrijkste risico's** in de haven:

1. Hand- en vingerletsels
2. Aanrijdingen door machines
3. Uitglijden, struikelen en vallen

Onderstaande grafieken tonen de evolutie en ambities van de frequentie- en ernstgraad.

### Frequentie- en ernstgraad

Om de evolutie van het aantal arbeidsongevallen te volgen, moet er rekening gehouden worden met de blootstelling aan het risico. Zo kan men het aantal arbeidsongevallen in verschillende bedrijven of over verschillende jaren heen met elkaar vergelijken. Het aantal arbeidsongevallen waarbij het aantal uren blootstelling aan het risico (lees: aantal gewerkte uren) in rekening wordt gebracht, noemt men de **frequentiegraad**.

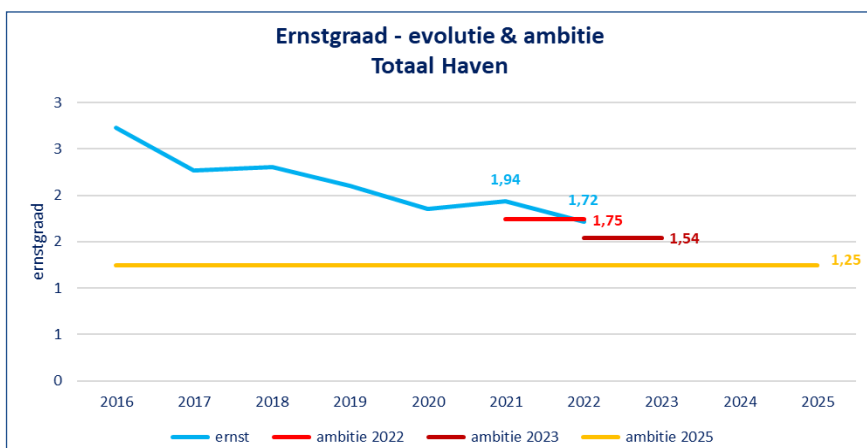
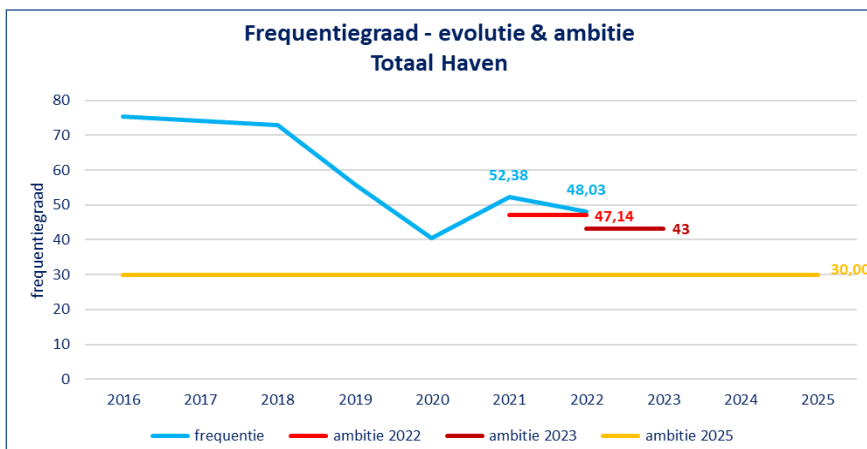
**Frequentiegraad =**  
aantal ongevallen t.o.v. het aantal uren blootstelling aan het risico

$$\text{Frequentiegraad} = \frac{\text{aantal arbeidsongevallen} \times 1.000.000}{\text{aantal uren blootstelling aan het risico}}$$

Een andere parameter is de **ernstgraad**. Die geeft een idee van de ernst van de arbeidsongevallen in verhouding tot het aantal uren blootstelling aan het risico. De ernst van een arbeidsongeval wordt uitgedrukt in het aantal dagen werkverlet.

**Ernstgraad =**  
aantal dagen werkverlet t.o.v. het aantal uren blootstelling aan het risico

$$\text{Ernstgraad} = \frac{\text{aantal dagen werkverlet} \times 1.000}{\text{aantal uren blootstelling aan het risico}}$$



# 5 regels om jezelf te beschermen tegen hand- en vingerletsels



Persoonlijke beschermingsmiddelen, zoals je impacthandschoenen, dienen om je te beschermen tegen risico's. Dat zijn de risico's die overblijven nadat alle mogelijke veiligheidsmaatregelen genomen zijn. Impacthandschoenen zullen ervoor zorgen dat een

mogelijk letsel minder ernstig zal zijn, maar bieden **géén volledige bescherming**. Daarom is het belangrijk om onderstaande **vijf regels** te volgen om jezelf zo goed mogelijk te beschermen tegen hand- en vingerletsels.

1. Probeer risico's te elimineren of te beperken voordat je begint (bv. kijk na of je materiaal in orde is en de omgeving veilig is).
2. Volg instructies nauwkeurig op.
3. Zorg voor een juiste positie van je handen.
4. Draag steeds je impacthandschoenen.
5. Werk aandachtig.

## Wat te doen bij brand van een mobiel arbeidsmiddel?

Het kan uitzonderlijk gebeuren dat een mobiel arbeidsmiddel (heftruck, reach stacker, straddle carrier, ...) begint te branden. Batterijen van voertuigen kunnen door een chemische reactie plots snel opwarmen en ontbranden. Daarna zijn ze niet gemakkelijk te blussen.

### Wat moet je doen?

#### • Als chauffeur: evacueer!

De **eerste reactie** moet steeds zijn om te **evacuëren**. Doe dit op een veilige plaats waar geen bijkomend brandgevaar kan ontstaan. Leg het voertuig stil, verlaat de cabine en ga uit de buurt van het toestel.

#### • Als omstaander: verwittig de chauffeur

Verwittig de chauffeur dat zijn toestel in brand staat. Je mag de chauffeur helpen evacueren, maar je eigen veiligheid en die van je collega's gaat steeds voor.

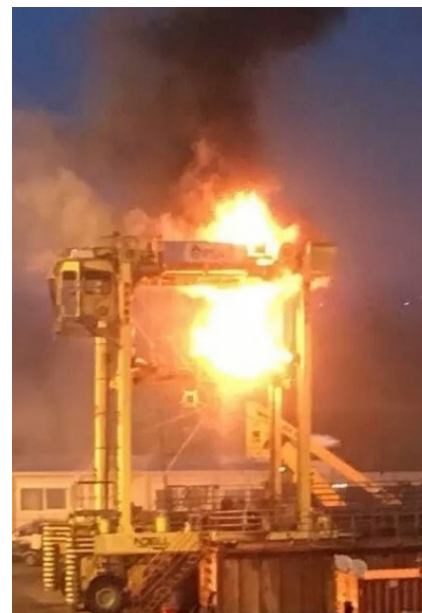
- Brandende batterijen geven ongezonde stoffen af. **Ga ver genoeg uit de buurt van de brand staan.**

- **Verwittig de brandweer** via de procedure die geldt op het bedrijf. Gebruik daarvoor het noodnummer 112.

- Zijn er **gewonden, bel dan SIWHA** op 03 541 00 23.

- **Laat het blussen over aan de brandweer** en volg de instructies op. Zij hebben de juiste middelen om de brand onder controle te krijgen en op te volgen.

- Soms moet de brandweer de batterij langdurig onderdompelen in grote hoeveelheden water. Het kan zelfs enkele dagen duren vooraleer een brand van een elektrisch voertuig volledig geblust is. **Ook al lijkt het vuur gedoofd te zijn, benader de toestellen niet zelf.**



### Wist je dat?

Veel grote toestellen – zoals mobiele kranen, straddle carriers en reach stackers – hebben een automatisch brandblussysteem. Als dit in werking treedt, moet je zo snel mogelijk het voertuig stoppen en evacueren.