

# cepaSmail

Nr. 5  
Mei 2006

Safety flash

over en voor veilig werken in de haven

Maandelijks uitgave van het Gemeenschappelijk Comité voor Preventie & Bescherming, verdeeld aan het bedrijfsmanagement, het havenkader en alle havenarbeiders van de havenbedrijven aan de Haven van Antwerpen

## Uitwijzen wijst voortaan zichzelf!

Het Gemeenschappelijk Comité voert een campagne voor meer uniforme signalen bij het uitwijzen. Er werd een handig kaartje uitgewerkt waarop de 14 belangrijkste symbolen zijn afgebeeld. Dit kaartje werd, samen met de loonafrekening van maart, aan alle ceelbazen, dek, fore- en kraanmannen bezorgd.



Ook de havenbedrijven ontvingen een pakket kaartjes die ze kunnen uitdelen aan alle havenarbeiders die occasioneel moeten uitwijzen.

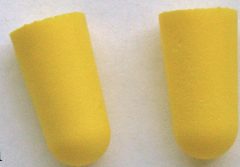
Wilt u ook een kaartje? Mail naar [infoPB@cepa.be](mailto:infoPB@cepa.be) of loop even langs op de Dienst Preventie en Bescherming aan de Brouwersvliet of op het Opleidingscentrum aan de Zomerweg K 410.

De 14 uitwijssignalen werden ook op een affiche verwerkt. Havenbedrijven zullen die uithangen op plaatsen waar veel havenarbeiders komen.

Pittig detail: Philippe Madou, mecanicien in de straddle-carriergarage van PSA HNN op K913 tekende de figuurtjes op het kaartje en de affiche. Kennelijk is Philippe ook een getalenteerd artiest!

## Oppassen met die decibels!

In onze vorige editie S-mail nr. 4 verscheen een uitgebreid artikel over de gevolgen van lawaai blootstelling, de nieuwe wetgeving daarrond en de mogelijke beschermingsmiddelen die hiervoor ter beschikking zijn. Inzake beschermingsmiddelen werden o.m. de oordopjes ver-



meld die GRATIS verkrijgbaar zijn op de SIWHA-hulpstukken K 142 en K 606 en bij Medimar.

Ook de werkgevers voorzien deze gratis oordopjes op die kaaien waar regelmatig havenactiviteiten met een ernstige lawaai blootstelling gebeuren, zoals de behandeling van staalproducten.

## Hulpmiddel voor het aanslaan van buizen

Iedere havenarbeider die al eens buizen heeft moeten aanslaan, kent het probleem: na het aanbrengen blijven de pannen niet altijd op hun plaats. Bij gestellen voor meerdere buizen kan het zelfs gebeuren dat de pannen van de middelste buizen eraf vallen omdat eerst de kettingen van de buitenste buizen worden strakgetrokken.

Om te vermijden dat de pannen van de buizen vallen, moeten ze met de handen worden tegengehouden en kunnen de vingers worden geplet.



P&O heeft dit probleem opgelost door elastieken op de kettingen van het buizengestel aan te brengen. Die brengen de pannen onder spanning vóór het straktrekken zodat ze beter op hun plaats blijven. De havenarbeiders moeten de pannen niet meer vasthouden en kunnen zich direct uit de gevarezone verwijderen.



Een eenvoudige en efficiënte oplossing om klemraken en pletwonden te vermijden!



Voor meer inlichtingen of vragen rond veiligheid kijk op [cepa.be](http://cepa.be) of mail naar [infoPB@cepa.be](mailto:infoPB@cepa.be)

## Ga niet tussen hijs en scheepswand staan !

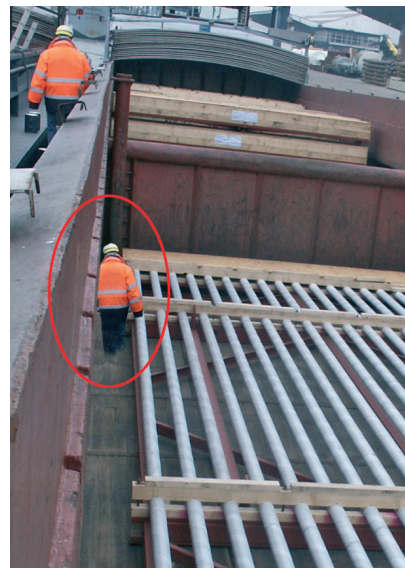
In maart jl. deed zich een ernstig ongeval voor tijdens het lossen van een hijs buizen (pipe-rack) uit een lichter. Een havenarbeider had na het aanslaan van de racks tussen de hijs en de wand van de lichter postgevat. Tijdens het hijsen, zwenkte de hijs onverwacht weg, waardoor de arbeider geklemd raakte tussen de last en de scheepswand.

Hij kwam ervanaf met 2 gebroken ribben, maar met iets minder geluk had het incident dodelijk kunnen zijn.

Ongevallen als deze kunnen eenvoudig vermeden worden.

Zoek na het aanslaan van de last steeds een veilige positie op in het luik: een vrije ruimte waar de last u tijdens het hijsen niet kan raken. Hou er rekening mee dat een hijs na het strakzetten steeds kan wegzwenken. Als het om een lichter gaat, moet u rekening houden met de rolbeweging van het vaartuig doordat de last aan één kant wordt weggenomen.

Ga dus NOOIT tussen de hijs en de scheepswand staan.



## Hijs verstandig. Voor uw eigen veiligheid.



“Mogen (losse) voorwerpen via een hijs aan/van boord worden gebracht?” Het is een vraag die we altijd opnieuw te horen krijgen en waarop we maar één antwoord hebben: NEEN, dit is ten strengste verboden. Het risico dat ze eraf vallen, is immers reëel.

Los stuwhout moet steeds apart, in twee doorgeschoen wires én in balans worden overgedraaid. Gebruik bij voorkeur een **gesloten bak** met voldoende hoge, opstaande randen om het stuwhout in te verzamelen en daarna apart over te draaien.

Stuwhout of andere voorwerpen in het ruim werpen, is eveneens streng verboden.



Ook een volledige hijs stuwhout, zoals op de bovenstaande foto, MAG NIET op platen mee aan boord worden gehesen. De kepers zijn immers niet vastgemaakt noch omsloten.

Het pakket moet als een afzonderlijke hijs - aangeslagen met twee wires - worden overgedraaid.



## Nieuw type handschoenen beschikbaar

Dit nieuwe type lederen handschoenen is vanaf nu beschikbaar bij de kledingbedeling (prijs 61 punten).

Ze zijn prima geschikt voor het uitvoeren van licht werk, maar bieden weinig weerstand tegen snijdende voorwerpen! De bescherming tegen handletsels is weliswaar beperkt, maar de vingergevoeligheid maakt hen ideaal voor het lasher van goederen in containers.

**cepaSmail**

Nr. 5 - Mei 2006

Verantwoordelijke uitgever: Paul Valkeniers, Cepa - Brouwersvliet 33 - B-2000 Antwerpen 1  
Tel. 03-221 98 29 - fax 03-232 37 54 - e-mail infoPB@cepa.be - www.cepa.be