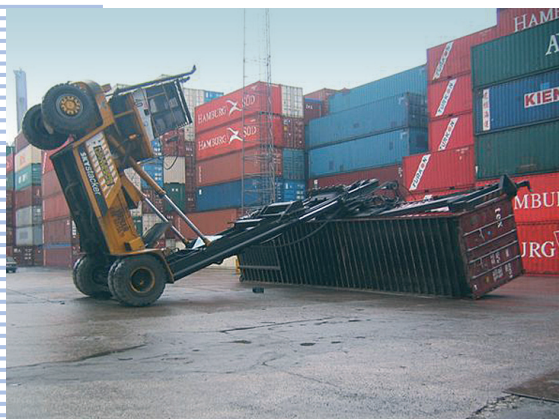


Maandelijkse uitgave van het Gemeenschappelijk Comité voor Preventie & Bescherming, verdeeld aan het bedrijfsmanagement, het havenkader en alle havenarbeiders van de havenbedrijven aan de Haven van Antwerpen

## Hang niet te véél aan je kapstok !



Het risico dat een heftruck voorover kantelt, is reëel, bijvoorbeeld als het voertuig fout geladen of overbelast wordt, als er putten in het wegdek zitten of als er brusk geremd wordt. Onlangs deed zich opnieuw een dergelijk ongeval voor. Een empty container-handler ('kapstok') kantelde, maar gelukkig zonder zware gevolgen.

**Pas daarom altijd de volgende regels toe als u met een 'kapstok' rijdt:**

- draag uw gordel
- trek niet te snel op
- pas uw snelheid aan de omgeving aan
- rij met een last op rijhoogte
- schakel enkel terug als het toerental voldoende laag is
- rem niet brusk
- rij zoveel mogelijk op automaat

## Wintermaatregelen

Nu de winter volop bezig is, is het nuttig om te wijzen op de maatregelen die moeten genomen worden om de werkzaamheden in de koude veilig en iets aangenamer te laten verlopen.

In december, januari en februari moeten GRATIS warme dranken ter beschikking gesteld worden. Bij barre weersomstandigheden moeten de arbeiders zich ook regelmatig kunnen warmen in verwarmde ruimten. De foreman moet de havenarbeiders tijdens de Take 5 inlichten hoe en waar warme drank kan bekomen worden, waar de verwarmde plaatsen zijn en hoe het gebruik ervan georganiseerd wordt.

Bij de aanwerving moet men er rekening mee houden dat men sommige ploegleden zal moeten uitwisselen om het werk niet te stagneren.

Bij extreme barre weersomstandigheden, die bepaald worden aan



de hand van een meting van de temperatuur en de windsnelheid, hoeven de havenarbeiders bij de aanwerving voor de nachtschift niet in te gaan op het werkaanbod. Dit wordt voor de aanwervingszitting meegedeeld.

Op de kaai moeten ook voldoende goede brasero's ter beschikking zijn. Op containerkaaien is dit niet noodzakelijk wanneer men zich kan warmen in de checkerscabine van de kraan.

Er moet ook sneeuw -en ijsbestrijdingsmateriaal klaar gehouden worden dat onmiddellijk kan ingezet worden.

## U rijdt snel té snel!

Onlangs deed zich een ongeval voor waarbij een wagen aan hoge snelheid tegen een stapel poutrellen botste. De chauffeur raakte hierbij ernstig gewond. Ook de beperkte verlichting en de ontbrekende signalisatie van de hindernissen hebben dit



accident wellicht mee in de hand gewerkt. Hoe dan ook, een lagere snelheid had het ongeval kunnen voorkomen en de gevolgen ervan kunnen beperken.



# Overdraaien van gebundelde hijs stuwhout op platen met spreibalk (2 of 3 paar pannen).

## Tips om de juiste draai te vinden ...

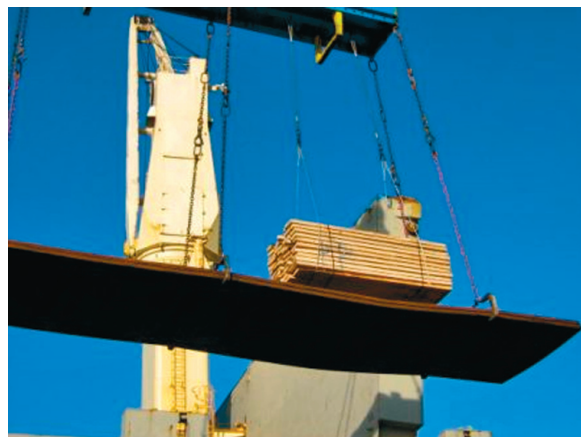
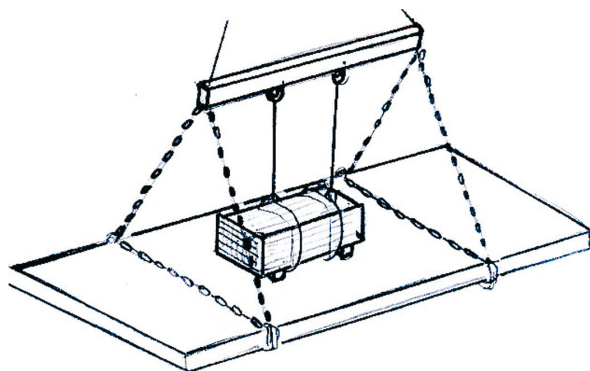
Bij het laden van platen aan boord van schepen is vaak veel stuwhout nodig. In S-mail n° 24 legden we al uit onder welke voorwaarden men stuwhout mag overdraaien.

Een **compacte gebundelde** hijs stuwhout (planken even lang en samengebonden) mag **onder bepaalde voorwaarden** ook samen met een hijs platen overgedraaid worden.

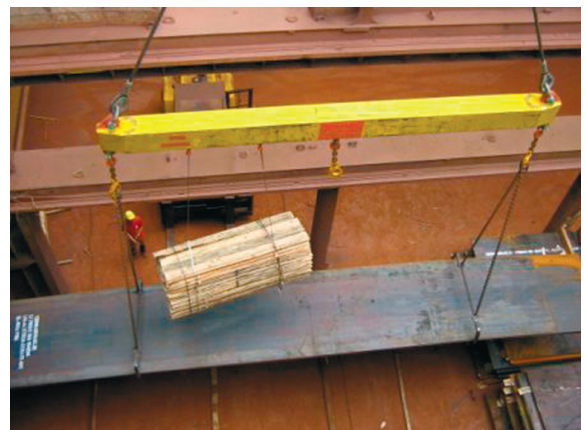
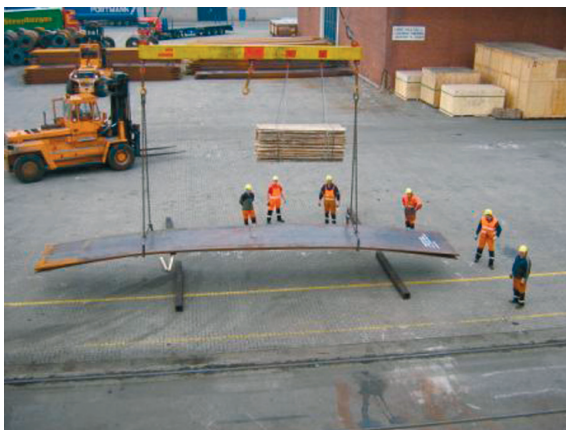
Ga daarbij als volgt tewerk:

1. Ga na of de aanslagpunten van de brug voldoende sterk zijn.
2. Plaats de hijs stuwhout met de heftruck in het midden tussen 2 paar plaatpannen.
3. Bepaal de lengte van de te gebruiken wires in functie van de aanslagwijze.

A. de hijs staat op de last > **enkel** bij stijve platen.



B. de hijs wordt opgenomen zwevend boven de last > bij **stijve** platen of slappe platen die volledig **horizontaal** hangen.



4. Breng de twee staalkabels (wires) van de brug (balk/spreigestel) rond de hijs aan op een doorgeschoren manier of in broek.

**Opgelet:** Hou steeds voldoende afstand tussen de hijs en de kettingen van de plaatpannen en plaats de hijs hout nooit op de kettingen van de plaatpannen!

cepaSmail

Nr. 25 - Januari 2008

Verantwoordelijke uitgever: Paul Valkeniers, Cepa - Brouwersvliet 33 - B-2000 Antwerpen 1  
Tel. 03-221 98 29 - fax 03-232 37 54 - e-mail infoPB@cepa.be - www.cepa.be

