

Maandelijkse uitgave van het Gemeenschappelijk Comité voor Preventie & Bescherming, verdeeld aan het bedrijfsmanagement, het havenkader en alle havenarbeiders van de havenbedrijven aan de Haven van Antwerpen

Een luikdeksel veilig afleggen doe je zo.



Het afleggen van luikdeksels (pontoons) is een dagelijkse activiteit op containerterminals waarbij risico's niet zijn uitgesloten. Tijdens het afleggen van luikdeksels heeft de kraanman slechts een beperkt uitzicht op de omgeving, zodat hij bij eventuele problemen (obstakels, straddle carrier, personen, extern verkeer, etc.) niet altijd tijdig kan ingrijpen. Afhankelijk van de omstandigheden (regen, mist, kleur van het luikdeksel,...) is het luikdeksel

tijdens het afleggen ook niet altijd even goed zichtbaar voor de straddlebestuurder.

De veilige werkwijze voor het afleggen van pontoons werd vastgelegd op een veiligheidsinstructiekaart (C-VIK-017, zie www.cepa.be > preventie en bescherming > instructiekaarten > containers).

De belangrijkste aandachtspunten nog even op een rijtje:

- Check voor het afleggen of het luikdeksel overal losgemaakt is en het eventuele lashingmateriaal op het deksel correct gepositioneerd is. (zie S-mail 24)
- Parkeer bij het afleggen twee straddle carriers links en rechts achter de kraanpoten, op een veilige afstand van de kraan. Zij moeten beletten dat andere voertuigen onder de kraan door rijden.

- Verwittig de hele ploeg én de ploegen vlakbij.
- Zorg voor een permanente radioverbinding met de kraanman.
- Verplaats de deksels op pontoon-snelheid.
- Zie erop toe dat niemand zich onder het luikdeksel bevindt.



- Signaleer de achter de kraanpoten gestapelde luikdeksels met kegels of dergelijke.

Kijk uit voor de zwarte weduwe!



Vorige maand publiceerden de media een aantal alarmerende berichten over de 'zwarte weduwe'.

Deze erg giftige spinnen zouden meereizen met oldtimers in containers uit de Verenigde Staten en via de Antwerpse haven in onze contreien belanden. Volgens kenners zouden ze hier kunnen overleven en zich zelfs kunnen voortplanten.

De spin is van nature niet agressief,

maar kan bijten als ze zich bedreigd voelt.

Spinnenwebben tussen het kaleerhout kunnen wijzen op de aanwezigheid van de zwarte weduwe. In zo'n geval moet je de containerdeur sluiten en een deskundige van een erkend fumigatiebedrijf laten verwittigen. Een overzicht van deze bedrijven staat op de website van de havenkapiteinsdienst (www.portofantwerp.be/hkd/gevgoed > overzicht erkende bedrijven > erkende begassers).

De Belgische ziekenhuizen zijn voorbereid op de behandeling van dit soort beten. Op de spoedafdeling weet men hoe ze moeten verzorgd worden en kan men indien nodig ook een antigif toedienen. Een tijdelijke opname en observatie in het ziekenhuis zijn daarna wel noodzakelijk.

Contacteer SIWHA op het nr. 03-541 0023 wanneer je vermoedt dat je gebeten bent door de zwarte weduwe.



Instructiekaart stormladder: maak 'm goed vast!



Onlangs deed zich een ernstig arbeidsongeval voor toen een havenarbeider ten val kwam bij het beklimmen van een stormladder.

Bij rechtstreekse overslag van schip naar lichter moesten op een bepaald ogenblik de trossen van de lichter worden aangehaald. Men besloot de stormladder even op te trekken om te vermijden dat ze klem zou raken tussen het schip en de lichter. De ladder werd voorlopig vastgemaakt met een herculestouw.

Een havenarbeider klom langs de ladder naar boven, maar toen hij daar bijna was, zakte het opgetrokken gedeelte van de ladder naar beneden. De man verloor zijn grip en viel in de lichter.

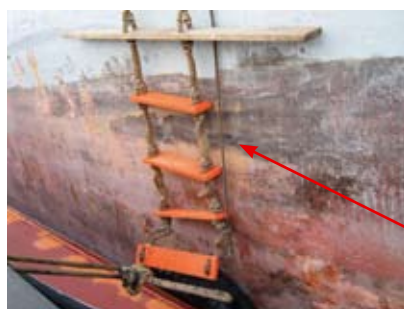
Dit ongeval toont nog maar eens het belang aan van een **correct vastgemaakte stormladder** en een **duidelijke communicatie** bij gewijzigde omstandigheden.

De belangrijkste punten voor het veilig gebruik van een stormladder nog even op een rijtje:

- Foreman en dekman zijn verantwoordelijk voor het aanbrengen, bevestigen, verhangen of verplaatsen van en het toezicht op een stormladder.
- De stormladder moet stevig aan boordzijde bevestigd worden.



- De opstap van de stormladder moet steeds vanaf een stabiele plaats te bereiken zijn.
- Er mag zich slechts 1 persoon op de stormladder bevinden.
- Zorg steeds voor drie steunpunten (2 handen, 1 voet/1 hand, 2 voeten) bij het betreden van de stormladder. Neem telkens één trede.



- Gebruik een aangepast verschaningstrapje als het hoogteverschil aan de toegang tot het dek te groot is.
- De stormladder mag enkel gedurende een korte tijdspanne (vb verhalen van lichter, trossen aanhaalen,...) opgehaald worden.
- Maak de ladder ook stevig vast als ze tijdelijk opgehaald wordt. Maak ze dan aan beide zijden onbereikbaar.



Indien de stormladder met een touw omhoog getrokken wordt, kan ze onderaan niet meer betreden worden.

Je kan de voorschriften i.v.m. het juiste gebruik van een stormladder nalezen in G-VIK-006 op onze website.

Touw om stormladder omhoog te trekken

Raadpleeg de nieuwe instructiekaarten

Nieuwe goedgekeurde instructiekaarten

CONTAINERS:

- C-VIK-001** Containermarkeer in operationele zone onder containerkraan bij straddle carriers
- C-VIK-002** Werken in operationele zone onder containerkraan bij straddle carrier
- C-VIK-003** Rijden met straddle carrier onder containerkraan
- C-VIK-004** Bedienen van containerkraan

Aangepaste instructiekaarten

GEMEENSCHAPPELIJK:

- G-VIK-006** Gebruik stormladder

STUKGOED/ COILS:

- ST-VIK-011** Laden van schip/ lichter met coilmaten/ kettingen
- ST-VIK-012** Lossen van schip/ lichter met coilmaten/ kettingen

Ze zijn terug te vinden op de website www.cepta.be > preventie & bescherming > instructiekaarten

ceptamail

Nr. 45 - Oktober 2009

Verantwoordelijke uitgever: Paul Valkeniers, Cepa - Brouwersvliet 33 - B-2000 Antwerpen 1
Tel. 03-221 98 29 - fax 03-232 37 54 - e-mail infoPB@cepta.be - www.cepta.be

