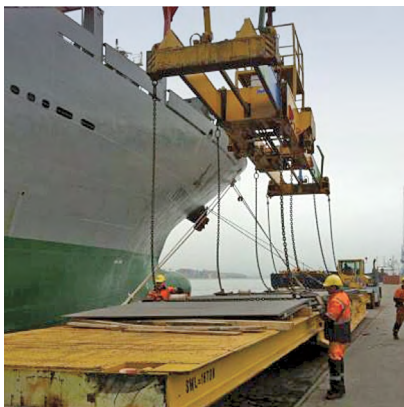


Maandelijkse uitgave van het *Gemeenschappelijk Comité voor Preventie & Bescherming*, verdeeld aan het bedrijfsmanagement, het havenkader en alle havenarbeiders van de havenbedrijven aan de Haven van Antwerpen

## Respecteer de minimum spanningshoek bij het werken met plaatpannen.

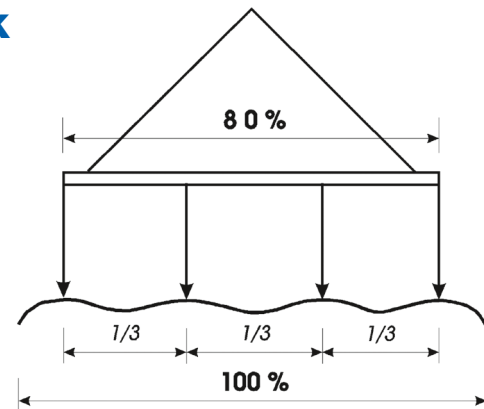


Voor het behandelen van lange, slappe scheepsplaten met vier paar plaatpannen is een lange brug nodig (zie illustratie rechts).

Is zo'n lange brug niet voorhanden dan kan men uitzonderlijk werken met een uitschuifbare spreader die voorzien is van aanslagpunten.

Om te voorkomen dat de plaatpannen kunnen afpikken:

- moeten ze steeds door middel van een ketting met elkaar verbonden zijn
- mag de breedte van de platen nooit kleiner zijn dan de breedte van de spreader.



## Gebruik de personenkooi zoals het hoort.

Het overdraaien van personen in een personenkooi is gebonden aan een aantal speciale voorwaarden. Je kan ze terugvinden op instructiekaart G-VIK-008 "Overdraaien met personenkooi aan één punt opgehangen".

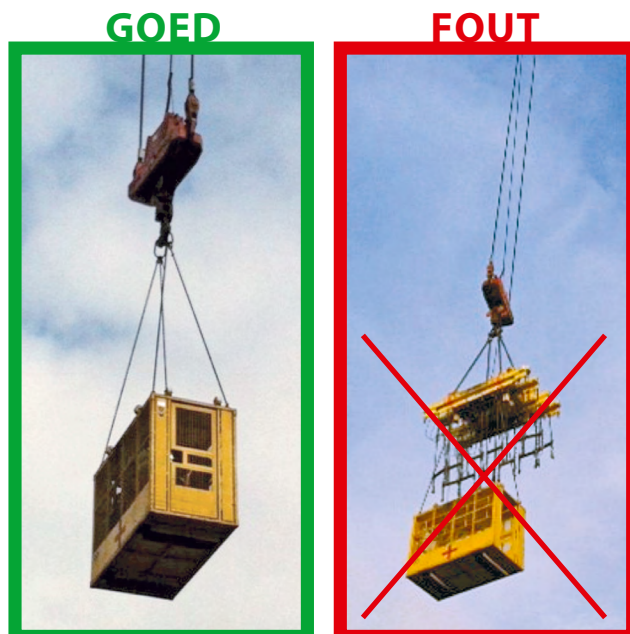
Een van de belangrijkste voorwaarden is de volgende: "**De kooi moet rechtstreeks, zonder bijkomend**

**aanslagmateriaal, aan de kraanhaak opgehangen worden.**"

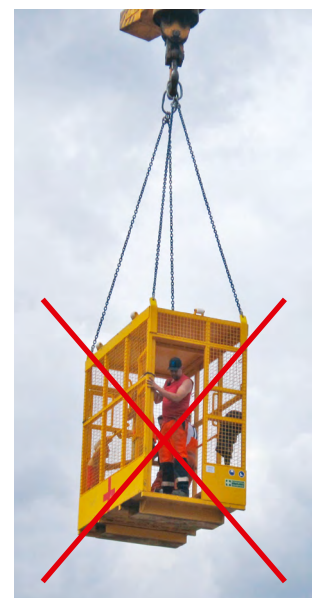
De foto's linksonder tonen hoe het wel en niet moet.

Nog een andere belangrijke voorwaarde:

Tijdens het overdraaien moet de deur van de personenkooi steeds **GESLOTEN** blijven om te voorkomen dat personen uit de kooi kunnen vallen.



Het is ieders verantwoordelijkheid om toe te zien dat de kooi op de juiste manier wordt aangeslagen en correct wordt gebruikt.





## Dekman, neem een veilige uitwijspositie in!

Als dekmans moet je kunnen uitwijzen vanop een positie waar je niet alleen voldoende zicht hebt op de werkzaamheden, maar die tevens voldoende veilig is. Zorg ervoor dat je plaatsneemt op een plek zonder valrisico en buiten het zwenkbereik van de kraan.

Moet je een positie innemen die wel een valrisico inhoudt, dan is een persoonlijk beschermingsmiddel (PBM), zoals een anti-valharnas, vereist.

De werkgever is wettelijk verplicht om dit PBM ter beschikking te stellen op de werkplek en instructies te geven over de manier waarop het gedragen en bevestigd moet worden. Hij is ook verantwoordelijk voor het onderhoud en het periodiek nazicht van de antivalharnassen en bijbehorend bevestigingsmateriaal.

Als werknemer ben je er wettelijk toe verplicht om de ter beschikking gestelde PBM's te dragen.

## Hoe wapenen we ons tegen de komende winter?

Met de winter voor de deur geven we nog even een overzicht van de maatregelen die moeten genomen worden om het winterleed te verzachten. Voorkomen is immers beter dan genezen...

### Algemene maatregelen:

Tussen 1 november en 21 maart moeten een aantal organisatorische maatregelen genomen worden:

- Op de kaai moeten voldoende brasero's en cokes ter beschikking zijn, zodat men zich wanneer nodig kan warmen.
- Sneeuw- en ijsbestrijdingsmateriaal moeten operationeel gemaakt en klaargehouden worden.
- Aanslagmateriaal mag niet op de kaai worden achtergelaten; zo voorkom je ijsafzetting of ondersneeuwen.
- In december, januari en februari moeten voldoende gratis warme dranken ter beschikking gesteld worden.
- Tijdens Take 5 moet gemeld worden waar warme dranken en verwarmde lokalen beschikbaar zijn.

- De mogelijkheid moet geboden worden om zich te kunnen warmen in een verwarmde ruimte. Bij de aanwerving moet men er dus rekening mee houden dat sommige ploegleden zullen moeten uitgewisseld worden.
- Bij extreem barre weersomstandigheden, die bepaald worden aan de hand van de temperatuur en de windsnelheid, hoeven havenarbeiders niet in te gaan op het werkaanbod bij aanwerving voor de nachtschift. Dit wordt voor de aanwervingszitting meegedeeld.

### Specifieke maatregelen:

- In de mate van het mogelijke moeten behandelingstoestellen met een cabine gebruikt worden.
- De banden van de toestellen die buiten operationeel zijn, moeten voorzien zijn van voldoende diepe profielen.
- Voorkom het loskomen van stukken ijs of sneeuw op de kraangieken door de gieken in alle richtingen te bewegen in een zone waar geen werknemers actief zijn.



Visuele controle voor de aanvang van de werkzaamheden blijft uiteraard aangewezen.

- Houd sporen en wissels zoveel mogelijk ijsvrij.
- Maak ook de ruiten van voertuigen (inclusief te behandelen voertuigen) steeds voldoende ijsvrij. Een optimale zichtbaarheid is absoluut noodzakelijk om veilig te kunnen werken

Lokale gladheid op de openbare wegen in het havengebied kan men steeds melden via de Blauwe Lijn (0800-123 12)

**cepa**mail

Nr. 81 - November 2012

Verantwoordelijke uitgever: Paul Valkeniers, Cepa - Brouwersvliet 33 - B-2000 Antwerpen 1  
Tel. 03-540 85 60 - fax 03-540 86 79 - e-mail [infoveiligheid@cepa.be](mailto:infoveiligheid@cepa.be) - [www.cepa.be](http://www.cepa.be)

