



Buiten dienst stellen van toestellen, voertuigen, installaties. Volg de procedure!

Kan er niet meer veilig met een toestel worden gewerkt, dan moet het 'buiten dienst' gesteld worden. Daarvoor bestaat een speciale procedure: LOTO (lock out-tag out). Ze omvat de volgende stappen:

- Energiebronnen afsluiten:
vb.: hoofdschakelaar uitzetten
- Afsluitelementen vergrendelen:
vb.: hoofdschakelaar blokkeren met hangslot
- Controle op aanwezigheid energie:
vb.: meten van spanning
- Signaleren:
vb.: door aanduiding 'buiten dienst' op de bedieningspost

Zo kan een machine niet ongewild in werking worden gezet en is er ook geen risico op ernstige ongevallen.

Belangrijk!

Deze procedure moet strikt worden gevolgd. Dit is niet altijd het geval. Meestal wordt enkel de energiebron van het toestel afgesloten. Volg daarom nauwkeurig de nevenstaande richtlijnen:

Vergrendel de afsluitelementen met een hangslot, zodat niemand anders het toestel nog kan starten. Er zijn verschillende types hangsloten en andere blokkeermiddelen in de handel verkrijgbaar.



Voer een spanningsmeting uit om te checken of er nog spanning staat op de delen waaraan moet gewerkt worden. Recent gebeurde er een ongeval waarbij een vakman in aanraking kwam met elektrische stroom. Dit had voorkomen kunnen worden als hij vooraf de spanning had gemeten.



Maak voor iedereen duidelijk dat het toestel buiten dienst is. Breng een bordje aan dat voor iedereen zichtbaar is en waarop vermeld staat waarom en door wie het toestel buiten dienst is gesteld.



En ten slotte nog een laatste belangrijk punt: **een toestel dat buiten dienst werd gesteld moet, indien mogelijk, van de arbeidsplaats verwijderd worden.**

Sluitingsdag kledijbedeling en Cepa Shop omwille van stocktelling

De jaarlijkse stocktelling zal plaatsvinden op maandag 04-01-2016.

De kledijbedeling en de Cepa Shop zijn die dag gesloten.

Uiteraard zal de bedeling/verkoop van PBM's wel mogelijk blijven via de 2 andere servicepunten (K142 en 606).

Versleten banden? Pitstop voor de heftruck!

Niet alleen je eigen auto, maar ook de heftruck waarmee je rijdt, heeft af en toe andere banden nodig. Een voertuig met versleten banden verbruikt niet alleen meer, het is vooral ook minder stabiel en dus onveilig. Bij extreme slijtage bestaat zelfs het risico dat de band, onder invloed van de hoge druk, ontploft en als gevolg daarvan letsels of schade veroorzaakt.

Wanneer moet een band vervangen worden?

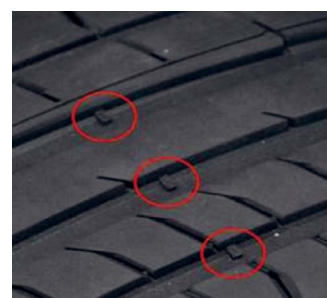
Een volle band is versleten als de 60J-lijn (plaatselijk) niet meer zichtbaar is. Op sommige luchtbanden staat een TWI of 'tread wear indicator' die aangeeft wanneer de band versleten is. Voor de chauffeur is het niet altijd meteen duidelijk op welke band zo'n indicatie staat. Daarom geldt de volgende regel: een luchtband moet altijd vervangen worden als de eerste staaldraden (ply) zichtbaar zijn. Wordt er verder gewerkt voorbij deze markeringen, dan kom je op de zachtere rubberlagen terecht. Die slijten nog sneller en bieden niet meer dezelfde stabiliteit.

Ook bij ernstige plaatselijke beschadigingen moet een band zo snel mogelijk vervangen worden, omdat het toestel dan onstabiel wordt of heviger begint te trillen. De voornaamste oorzaak van beschadigde banden is de impact van nagels, bandijzer, resten stuwhout e.d. en contact met gestapelde lading. Conclusie: rij voorzichtig, voor een langere levensduur van de banden.

Krijg je een voertuig toegewezen met een versleten of kapotte band, dan mag je er voor je eigen veiligheid en die van je collega's niet mee vertrekken en moet je de verantwoordelijke verwittigen. Die zal beslissen wat er verder moet gebeuren. Gebeurt er iets met een toestel terwijl je er mee rijdt, meldt dit dan eveneens onmiddellijk.



60J lijn



TWI indicator

Voorbeelden van banden die zeker moeten vervangen worden:



Gevaarsymbolen gevaarlijke producten. Heb je nog vouwfolders?



De GIDPB beschikt nog steeds over vouwfolders waarin de CLP-gevaarsetikettering en alle bijbehorende risicobeschrijvingen (de zogeheten 'Hazard Statements') worden afgebeeld.

Ze liggen voor je klaar op het GIDPB secretariaat, Zomerweg 3, Haven 410, 2030 Antwerpen. Je kan ze ook aanvragen per mail bij infoveiligheid@cepa.be.

