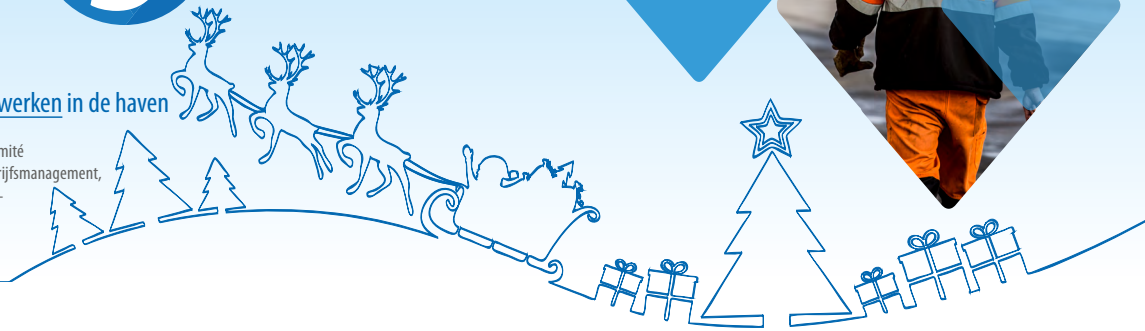




Safety Flash - Over en voor veilig werken in de haven

Maandelijks uitgave van het Gemeenschappelijk Comité voor Preventie & Bescherming, verdeeld aan het bedrijfsmanagement, het havenkader en alle havenarbeiders van de havenbedrijven aan de Haven van Antwerpen



Heftrucks aan boord brengen? Respecteer de regels!

Bij een stukgoedbehandeling is regelmatig een heftruck aan boord nodig. De heftrucks worden meestal met een mobiele kraan aangeslagen en overgedraaid. Maar **niet alle aanslagogen op een heftruck zijn geschikt om het volledig toestel te dragen**. Sommige aanslagogen dienen enkel om bijvoorbeeld de mast van de heftruck te (de)monteren.

Een heftruck tillen aan de verkeerde aanslagogen kan leiden tot ernstige ongevallen!

De leverancier van de heftruck bepaalt

- of het toegelaten is om het toestel over te draaien,
- de manier waarop dit uitgevoerd moet worden,
- en welke aanslagpunten je hiervoor gebruikt.

Deze informatie is terug te vinden in de handleiding van het toestel of kan via de leverancier opgevraagd worden.

Op de werkvloer is deze informatie niet altijd direct voorhanden. Daarom worden aanslagogen die geschikt zijn om het volledig toestel te dragen **rood geschilderd**. Aanslagogen die niet geschikt zijn om het volledig toestel te dragen, krijgen een andere kleur en worden afgedicht (zie foto).

We geven je graag nog een aantal aandachtspunten mee over het aan boord brengen van heftrucks:

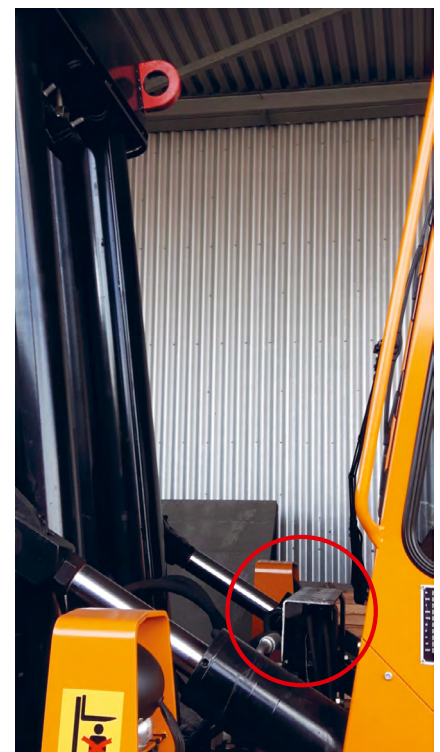
- De aanslagogen moeten altijd veilig bereikbaar zijn. Gebruik het opstapje tussen de mast en de voorziene handgrepen als de aanslagpunten niet vanaf de grond te bereiken zijn (zie foto).
- Top de mast in zodat de vorken niet eerst de grond kunnen raken tijdens het strijken.

- Draai nooit losse voorwerpen over op de heftruck.
- Blijf nooit in de heftruck zitten tijdens het overdraaien.

Alle informatie over het aan boord brengen van heftrucks is terug te vinden in instructiekaart ST-VIK-058.



Afgedichte aanslagogen op de mast



Opstapje voor veilig aanslaan van hoger gelegen aanslagpunten

Heftruck besturen: niet zonder attest!

Het rijden met een heftruck is niet zonder risico's. Daarom is de werkgever verplicht een opleiding te voorzien voor het veilig besturen van heftrucks, ook voor hen die er slechts sporadisch mee rijden. Die opleiding kan onder andere gevolgd worden bij het Opleidingscentrum voor havenarbeiders (OCHA). In onze haven zijn **alle dokautovoerders** bevoegd om met een heftruck te rijden. Uiteraard moet je ook medisch geschikt zijn.

Indien nodig, kan een bijkomende opleiding gevolgd worden. Voor meer informatie kan je terecht bij OCHA, T: 03/ 543 96 10, E: info@ocha.be

Zorg ervoor dat jijzelf en je werkgever dit attest steeds beschikbaar hebben. Let ook op de vervaldatum van het attest.

Nieuwe afspraken rond anti-impacthandschoenen voor containerkuipers

Als containerkuiper ben je vanaf 1 november 2017 verplicht om anti-impacthandschoenen te dragen. Die kan je als containerkuiper aanschaffen via een aparte takenteller. Tot nu toe kostte 1 paar anti-impacthandschoenen 20 taakpunten, maar dit is nu aangepast. Het gemeenschappelijk vakbondsfront, de werkgevers en de dienst Preventie & Bescherming van Ceba hebben namelijk vastgesteld dat de takenteller momenteel onvoldoende paren anti-impacthandschoenen voorziet.

Wat is er veranderd? In plaats van 20 krijg je nu voor 7 taakpunten een paar van deze handschoenen, het equivalent van 7 effectief gewerkte taken in de containerkuiperij. Daarnaast moet ook een deel van de gewone kledijpunten gebruikt worden om je bijkomende anti-impacthandschoenen te kunnen aanschaffen.

De vervanging van versleten handschoenen door de werkgevers valt hiermee weg. Enkel nog de bestaande procedure van kledijvergoeding maakt vervanging van een specifieke handschoen mogelijk.



Kledijbedeling en Cepashop wegens stocktelling gesloten

De jaarlijkse stocktelling vindt plaats op **maandag 15** en **dinsdag 16 januari 2018**. De kledijbedeling en de Cepashop op kaai 142 zullen op die dag gesloten zijn. De bedeling/verkoop van PBM's op de servicepunten bij de hulpposten van Siwha (kaai 142 en kaai 606) blijft gewoon doorgaan.

Aangepaste instructiekaarten

C-VIK-046

Gebruik van half automaat twistlock (SATL)

<http://www.cepa.be/wp-content/uploads/C-VIK-046.pdf>

C-VIK-047

Gebruik van half automaat twistlock (SATL) - dual

<http://www.cepa.be/wp-content/uploads/C-VIK-047.pdf>

Wij wensen u
een **veilig &**
succesvol 2018

Vanwege de
**Gemeenschappelijke Interne
Dienst Preventie en Bescherming**

