



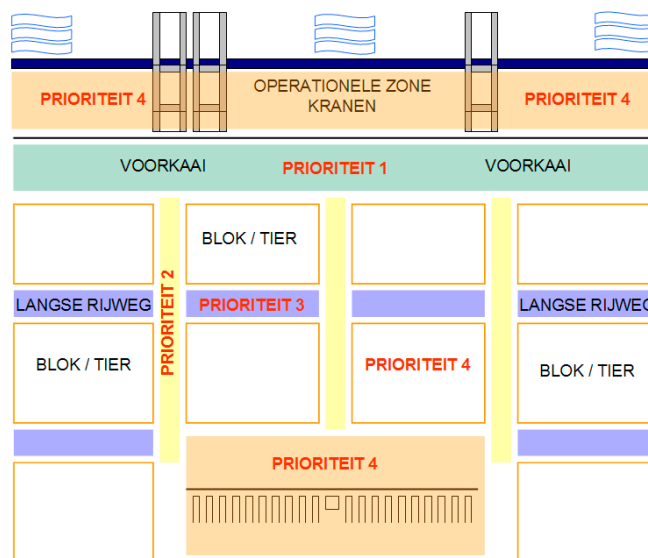
Maandelijks uitgave van het Gemeenschappelijk Comité voor Preventie & Bescherming, verdeeld aan het bedrijfsmanagement, het havenkader en alle havenarbeiders van de havenbedrijven aan de Haven van Antwerpen

Rijden met straddle carrier op terminal: de voorrangregels

Twee straddle carrier-chauffeurs rijden over het plein naar hun volgende opdracht. Ze naderen hetzelfde kruispunt. Altijd een stresserend moment. Wie zal als eerste het kruispunt oversteken? Beide chauffeurs nemen gas terug en checken de situatie op het kruispunt. Eén van de chauffeurs vertraagt en geeft de ander voorrang. Is dit toevallig een joviale chauffeur? Mogelijk. Maar hij reed wel op een rijweg met een lagere prioriteit en nam dus de juiste beslissing.

Op containerpleinen met straddle carriers zijn er prioriteitsregels van toepassing. Een voertuig op een weg met een hogere prioriteit (bv. prioriteit 1) moet voorrang krijgen van een voertuig op een weg met een lagere prioriteit (bv. prioriteit 4). Deze prioriteitsregels toepassen voorkomt ongevallen en laat het verkeer vlotter verlopen. Tracht ook steeds zoveel mogelijk met de cabine naar voren te rijden.

Alle informatie hierover is terug te vinden in de instructiekaart C-VIK-028 (<http://www.cepa.be/wp-content/uploads/C-VIK-028.pdf>).



Hoe omgaan met de kniphulplijnen op de nieuwe regenvesten?



Sinds september vorig jaar wordt het nieuwe type regenvest bedeed. We ontvingen al heel wat positieve reacties en het regenvest wordt ook veel gedragen. Wel blijkt er nog enige verwarring te bestaan omtrent de kniphulplijnen op de manchetten (zie foto hiernaast).

Zoals jullie wellicht al merkten, sluiten de manchetten zeer nauw aan. Zo functioneren ze als windstoppers en vormen ze ook een barrière tegen watersijpeling. De manchetten zijn uitgevoerd in een stof die op maat geknipt kan worden. Om het correct afknippen van de manchetten te vergemakkelijken, werden er kniphulplijnen op aangebracht.

Let op: knip er niet meteen een té groot stuk af. Een extra stuk afknippen kan nog altijd, maar eens de manchet te ver is afgeknipt, verliest ze haar functies als windstopper en barrière tegen watersijpeling.

Veilig betreden en verlaten van voertuigen

In totaal is 25% van de arbeidsongevallen met werkverlet het gevolg van vallen, struikelen en/of misstappen. Ongevallen bij het op- en afstappen van voertuigen hebben een groot aandeel in dit aantal slip- en tripongevallen.

Situatie

Recent deed zich opnieuw een ernstig arbeidsongeval voor met een chauffeur die voorwaarts uit de cabine van zijn trekker afdaalde en van de treden schoof. Hij liep hierbij een breuk van het kuitbeen op.

Wat ging er mis?

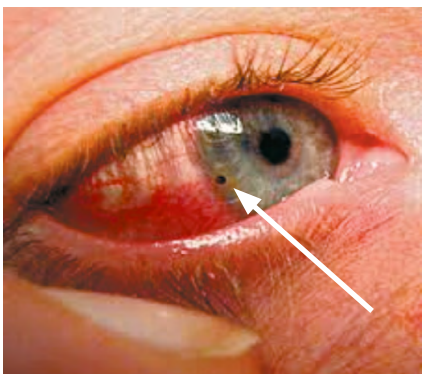
- Voorwaarts afdalen.
- Treden waren niet voorzien van voldoende antislip (oppervlak en rand).
- Afsgeten schoenzool.

Hoe kan dit voorkomen worden?

- Daal steeds achterwaarts af. Maak hierbij gebruik van 3 steunpunten, zie G-VIK-040.
- De werkgever moet ervoor zorgen dat de treden (oppervlak en rand) voorzien zijn van voldoende antislip. Zijn er toestellen waarbij dit niet het geval is? Meld het!



Een nieuwe kijk op oogbescherming in een technische omgeving



Werknemers in technische diensten worden vaak blootgesteld aan risico's die de ogen kunnen beschadigen. Maandelijks moet Siwha enkele keren uitrukken voor oogletsels. Meestal blijven de gevolgen beperkt en moeten de ogen enkel

uitgespoeld worden, waarna het slachtoffer opnieuw aan het werk kan. Maar de letsels kunnen ook ernstiger zijn, met mogelijk een verlies van het zicht tot gevolg.

De beste maatregel om oogletsels te voorkomen is **het dragen van een veiligheidsbril**. De stuurgroep Technische Diensten heeft op basis van een risicoanalyse onderzocht bij welke werkzaamheden, uitgevoerd door vaklui, het risico op oogletsel aanwezig is. Zij kwamen tot de conclusie dat dit bij vrijwel alle werkzaamheden het geval is. Bij de technische dienst van DP World werd daarom besloten om het dragen van de bril vanaf 1 november 2017 te verplichten in hun werkplaatsen én daarbuiten, wanneer er technische werkzaamheden uitgevoerd worden.

De vaklui krijgen de keuze uit twee brillen die na een testperiode als beste werden geselecteerd. Mensen die een bril met correctieglazen dragen, mogen via een vastgelegde procedure een bril laten aanmeten bij een opticien. Voor bezoekers worden overzetbrillen voorzien, die na het bezoek aan de contactpersoon moeten worden terugbezorgd. Uiteraard mag elke bezoeker zijn eigen, conforme, veiligheidsbril blijven gebruiken.

Na een evaluatieperiode zal bekeken worden of deze maatregel doorgevoerd wordt naar andere technische diensten in de haven. Dit wordt verder uitgewerkt als prioriteit in het Gemeenschappelijk JaarActiePlan (GJAP) 2018.

Bericht voor kuiperij

Vanaf heden is de **wintereditie** van de **Portwest anti-impacthandschoenen** beschikbaar in het Kledijbedelingscentrum op kaai 142.

Deze handschoenen kan je aanschaffen aan dezelfde puntenprijs als de reguliere anti-impacthandschoenen (253 punten).

Aangepaste instructiekaart

G-VIK-040 'Op- en afstappen van reach stackers, kapstokken en grote vorkliften' en G-VIK-041 'Op- en afstappen van kleine vorkliften' worden samengevoegd in **G-VIK-040 'Op- en afstappen van behandelingstoestellen'**.

<http://www.cepa.be/wp-content/uploads/G-VIK-040.pdf>