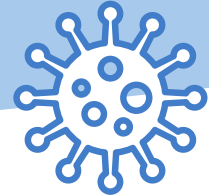




Procedure coronatest

COVID-19 | Wanneer moet er getest worden?

Wanneer een medewerker in nauw contact komt met een Covid-19 patiënt, dan moet hij of zij in quarantaine gaan en getest worden.



Bij laagrisicocontact

Wat is een laagrisicocontact?

- Meer dan 15 minuten contact met een COVID-19 patiënt op een afstand van $< 1,5$ m ("face to face"), maar waarbij beiden altijd een mondkapje correct hebben gebruikt (neus en mond bedekt).
- Minder dan 15 minuten contact met een COVID-19 patiënt op een afstand van $< 1,5$ m ("face to face").
- Meer dan 15 minuten in dezelfde kamer/gesloten omgeving met een COVID-19 patiënt, maar waarbij een afstand van $> 1,5$ m gerespecteerd werd. Dit omvat, onder andere, mensen die in dezelfde ruimte werken.

Wanneer quarantaine en test?

- Quarantaine en testing zijn niet nodig voor asymptomatische laagrisicocontacten. Wel wordt aanbevolen om de sociale contacten tot een minimum te beperken gedurende 14 dagen, met respect van een afstand van 1,5 m.
- Enkel bij het vertoon van symptomen moet er getest worden.
➔ Raadpleeg de beslissingsboom 'Bij symptomen'.

Een contact van een contact moet niet in quarantaine en moet enkel getest worden bij symptomen. Sociale contacten worden gehouden volgens de nationale coronamaatregelen die voor de hele bevolking gelden.

Bij hoogrisicocontact

Wat is een hoogrisicocontact/nauw contact?

- Een cumulatief contact van **minstens 15 minuten** binnen een **afstand van < 1,5 m** ("face to face"), bijvoorbeeld in een gesprek, **zonder correct gebruik van een mondmasker** (neus en mond volledig bedekt) door één van beide personen (vb.: huisgenoten, kinderen van dezelfde groep in een residentiële collectiviteit, vrienden waarmee men een maaltijd deelde, naaste burens op het werk ...).
- Direct **fysiek contact** met een COVID-19 patiënt.
- Direct **contact met excreties of lichaamsvloeistoffen** van een COVID-19 patiënt, zoals tijdens het zoenen en mond-op-mond beademing, of contact met braaksel, stoelgang, slijmen ...
- Contact dat door de **Coronalert-app** werd geïdentificeerd als een nauw contact.
- Contact door **meer dan 15 minuten samen met een COVID-19 patiënt te reizen**, in eender welk transportmiddel, zittend **binnen twee zitplaatsen** (in eender welke richting) van de patiënt.

Wanneer quarantaine en test?

Na een hoogrisicocontact moet de medewerker in quarantaine gaan en getest worden. Als het contact zich heeft voorgedaan op de werkvloer, maakt de arbeidsarts het testvoorschrift aan.

Voor quarantaine en testing van hoogrisicocontacten zijn er verschillende procedures, uitgelegd in de beslissingsbomen op de volgende pagina's.

Verschil tussen thuisisolatie en quarantaine

Quarantaine

Bij nauw contact (= hoogrisicocontact) met een COVID-19 patiënt, moet de persoon in quarantaine. De persoon is mogelijk besmet en moet thuisblijven, zonder bezoek te ontvangen. Op dag 7 na het hoogrisicocontact wordt de persoon getest. Is de test negatief, dan eindigt de quarantaine. Hierna moet de persoon tot 14 dagen na het laatste hoogrisicocontact aandachtig zijn voor symptomen. Als de persoon positief test, dan gaat die nog minimum 7 dagen in isolatie.

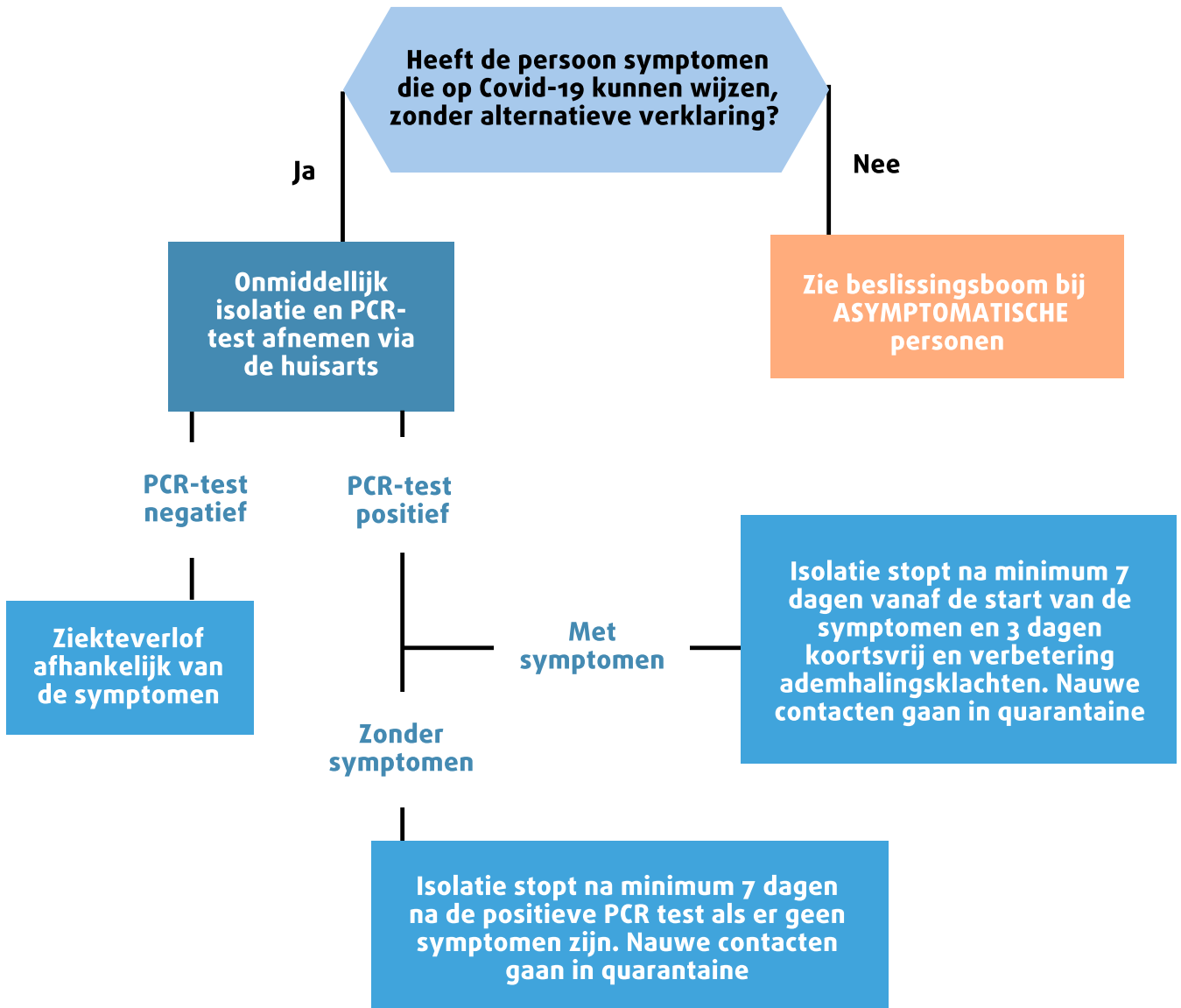
Thuisisolatie

Test de persoon op dag 7 na het hoogrisicocontact positief, dan gaat die in isolatie. De isolatie duurt minimum 7 dagen, vanaf de test of vanaf de start van de klachten. Als er geen klachten zijn, stopt de isolatie 7 dagen na de positieve test. Als er wel symptomen zijn ontstaan, stopt de isolatie na minstens 7 dagen en wanneer de persoon 3 dagen geen koorts meer heeft en de overige ademhalingsklachten beter zijn.

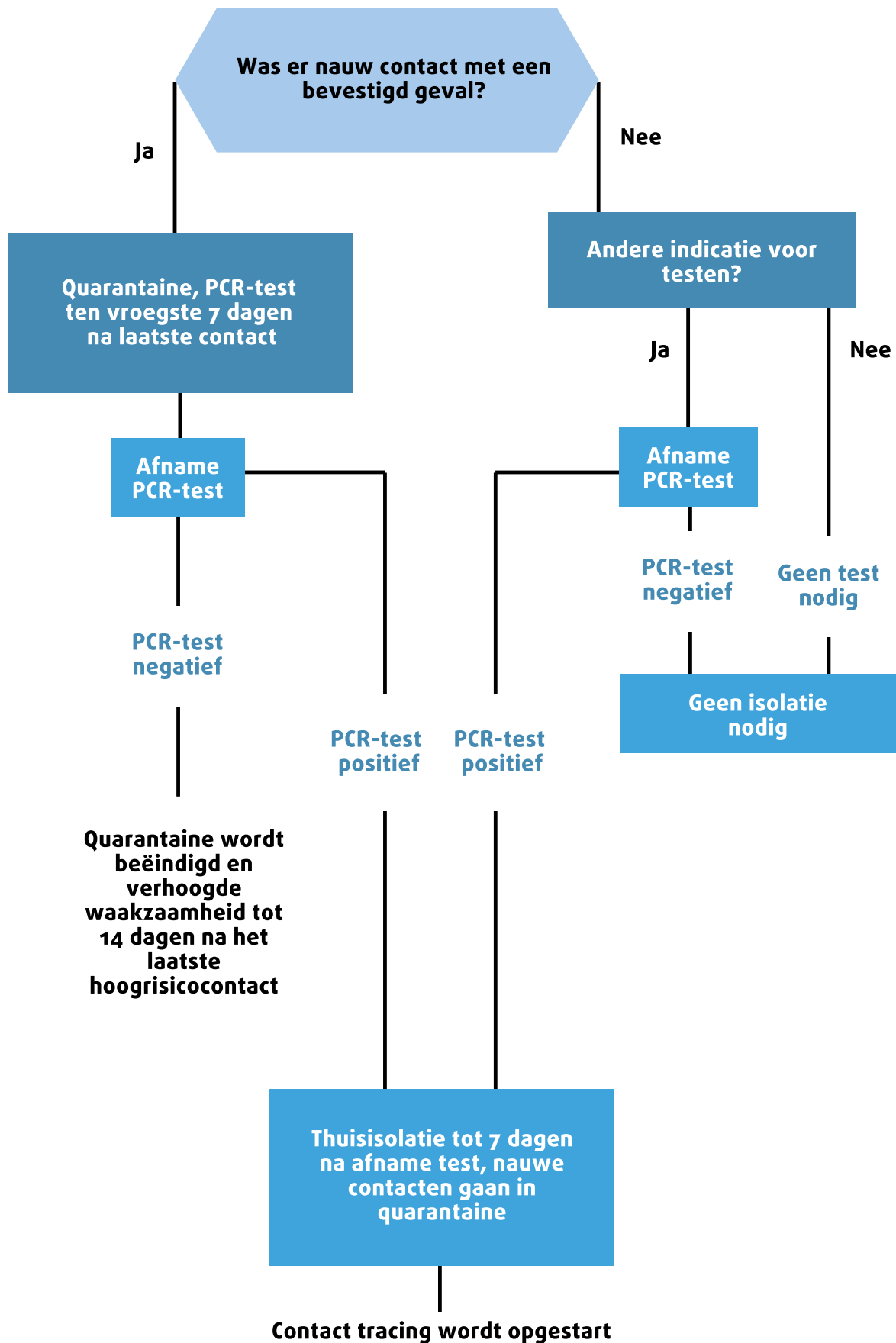
Beslissingsbomen procedure COVID-19 testing

Bij symptomen

Bij symptomen moet de medewerker contact opnemen met de huisarts.



Zonder symptomen/asymptomatisch



Testen buiten de huidige testprocedure (vb: bij laagrisicocontact)

Voorlopig wordt er enkel getest na hoogrisicocontact of bij het vertoon van symptomen. Indien het testdorp een restcapaciteit aan PCR- en sneltesten heeft, is het mogelijk om tegen betaling een coronatest uit te voeren (wanneer iemand niet in aanmerking komt volgens de huidige testprocedure). Om hiervan gebruik te kunnen maken, neemt u contact op met mevrouw Sofie Verheyen (sofie.verheyen@portofantwerp.com) van de Port of Antwerp. Het aanvragen van testen buiten de huidige testprocedure kan in bepaalde gevallen zinvol zijn om de gemoedsrust bij werknemers na te streven en onnodige zelfquarantaine te voorkomen (bv. bij een laagrisicocontact).