



Gelegenheidsarbeider in de haven.

Algemene veiligheidsinstructies

Wat lees je in deze brochure?

Veiligheid: een topprioriteit

Algemene
veiligheidsinstructies

Je verplaatsen
op de werkvloer

Goederen behandelen

Veiligheidstest





“Mensen die er stevig willen invliegen, die zien we graag komen. Maar wel met genoeg gezond verstand om het veilig aan te pakken.”

— Guido, ceelbaas

Veiligheid: een topprioriteit

Veiligheid is een topprioriteit voor de havengemeenschap. De haven is een risicovolle omgeving en jaarlijks gebeuren er nog steeds ongevallen. Ook als gelegenhedenarbeider is het essentieel om de aanwezige risico's niet uit het oog te verliezen.

Veilig kunnen werken in de haven is een prioriteit van de hele havengemeenschap. Zij stelt een ambitieus veiligheidsplan voorop, met een zeer concreet doel:

- Geen dodelijke arbeidsongevallen.
- Het aantal en de ernst van arbeidsongevallen tegen 2025 met een kwart doen dalen.

Zowel de werkgevers als de havenvakbonden ondertekenden het veiligheidscharter. Daarnaast werd er samen een Gemeenschappelijk Globaal Preventieplan uitgewerkt. Dit is een stappenplan op weg naar een veiligere en gezonde werkomgeving voor alle havenarbeiders.

Ook als gelegenhedenarbeider draag jij een belangrijke verantwoordelijkheid als het op veiligheid aankomt. Je moet op de hoogte zijn van de verschillende veiligheidsinstructies en risico's juist kunnen inschatten.

Wat kan je daarbij helpen?

1. **Deze brochure**
Doorneem de veiligheidsinstructies grondig.
2. **De 'Take 5'**
Bij het begin van de shift houdt de foreman een 'Take 5': een korte briefing waarin de belangrijkste veiligheidsinstructies worden overlopen.
3. **Vragen?**
Heb je tijdens de shift nog vragen? De foreman en je collega-havenarbeiders helpen je graag verder.



Ook als gelegenhedenarbeider is veiligheid jouw verantwoordelijkheid.

De veiligheidstest

Registreer je je via Ceva als gelegenhedenarbeider, dan leg je een veiligheidstest af. Om je voor te bereiden op deze test, hebben we voor jou deze infobrochure samengesteld. Een goede samenwerking gaat samen met duidelijke richtlijnen en afspraken. Deze brochure bevat algemene veiligheidsinstructies die door de bedrijven, in samenwerking met de Gemeenschappelijke Interne Dienst voor Preventie en Bescherming van Ceva, werden samengesteld. Neem deze informatie grondig door, maar vraag telkens naar de specifieke veiligheidsvoorschriften bij aanvang van en tijdens de shift.

Vragen?

Voor meer info neem je contact op met afdeling Haven van Ceva.

Praktisch
Afdeling Haven
Adriaan Brouwerstraat 24
2000 Antwerpen
T: 03 221 97 70
M: gelegenhedenarbeiders@cepa.be

Meer weten over
havenarbeid? Surf
naar www.cepa.be.

Veiligheidsprioriteiten 2022

Cepa en de Antwerpse havenbedrijven nemen op gemeenschaps- en bedrijfsniveau verschillende initiatieven rond de veiligheid. Daarbij is extra aandacht voor de 3 meest voorkomende risico's:



Ongevallen door uitglijden, struikelen of vallen

34% van de ongevallen in 2021 gebeurde door struikelen, uitglijden of vallen. Deze ongevallen lijken misschien minder ernstig, het kan lang duren voordat je er volledig van hersteld bent. Bescherm jezelf en collega's tegen dit risico:

- Leg (werk)materiaal steeds op zijn plaats.
- Ruim afval of gemorste producten meteen op.
- Iets niet in orde? Verwittig je verantwoordelijke.
- Draag de juiste veiligheidsschoenen.



Hand- en vingerletsels

15% van de ongevallen in 2021 waren hand- en vingerletsels. Je handen zijn je kostbaarste werktgereedschap, maar ze zijn kwetsbaar. Bescherm je handen daarom extra goed:

- Werk aandachtig en plaats je handen op de juiste manier en positie bij elke taak die je uitvoert.
- Draag de juiste (impacht)handschoen. Spreek je verantwoordelijke aan als je vragen hebt.



Aanrijdingen

14% van de ongevallen in 2021 gebeurden door aanrijdingen door machines of voertuigen. Daarom zijn er verschillende maatregelen om mensen en machines zoveel mogelijk van elkaar te scheiden op de werkvloer:

- Kruis nooit operationele zones.
- Keer steeds terug naar de veilige zone (meer hierover in deze brochure).
- Respecteer de verkeersregels op terminal.
- Maak oogcontact met de chauffeur.

Aandachtspunten

Tijdens je werk kom je op verschillende plaatsen op de kaai. Daar moet je heel wat zaken in de gaten houden wanneer je je verplaatst. Enkele richtlijnen om te onthouden:

Algemeen

- Sta of loop nooit onder een hangende last.
- Leg nooit losse voorwerpen op een last.
- Sta of loop nooit tussen een last en een scheepswand door.
- Sta nooit onbeveiligd langs een valdiepte.
- Volg altijd de aangeduide wandelzone (gemarkeerd op de grond).
- Kruis nooit operationele zones.
- Let op voor losliggend materiaal op de grond.

Op de kaai

- Ga steeds in de veilige zone staan. Informeer bij de foreman waar deze zone zich bevindt. De veiligheidszone is vaak gemarkeerd door verkeerskegels, containers ...
- Verlaat je de veilige zone en wil je de werkzone betreden, maak dan altijd oogcontact met personen of chauffeurs die zich al in die zone bevinden.
- Gebruik de gemarkeerde wandelzones of neem het kaaitransport om je te verplaatsen.

Uitglipen, struikelen, vallen

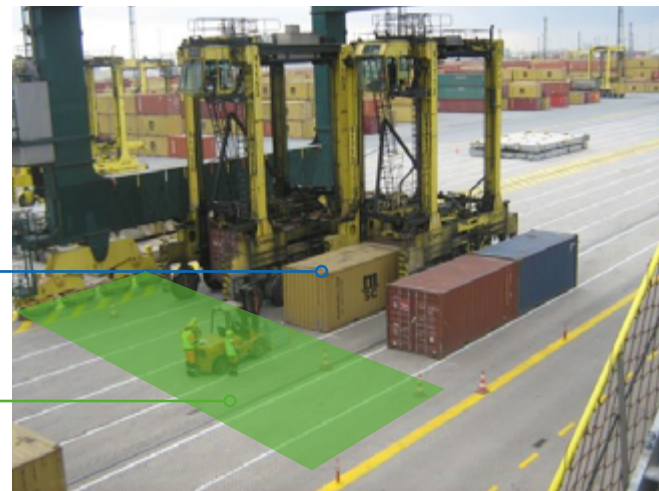
- Wees aandacht voor ongevallen door uitglijden, struikelen of vallen.
- Ruim afval en gemorst product meteen op. Leg materiaal op zijn plaats.
- Draag de juiste veiligheidsschoenen.



Volg altijd de aangeduide wandelzones.

operationele zone

veilige zone



Keer altijd terug naar de veilige zone.



Sta nooit onder een last.



Plaats geen losse voorwerpen op een last.



Sta of loop nooit tussen een last en scheepswand door.



Leg nooit losse voorwerpen op een last.



Sta nooit onbeveiligd langs een valdiepte.



Sta of loop nooit onder een last.

Aan boord gaan/een luik of ruim betreden via mangat

- Betreed het schip alleen met toelating van de foreman.
- Ga nooit alleen aan boord, maar steeds onder begeleiding van een erkende havenarbeider.
- Sta nooit onder de last. Let op het signaal van de dekman of foreman.
- Het scheepsruim moet voldoende verlicht en verlucht zijn.
- Let op voor openliggende mangatdeksels. Leg mangaten meteen dicht.
- Het ruim moet altijd gecontroleerd worden op de aanwezigheid van gevaarlijke gassen voordat men het ruim betreedt of de toegang er naartoe. Informeer bij de foreman of dit gebeurd is.
- Let op voor heftrucks in het ruim: deze rijden vaak achteruit.
- Ga steeds in de aangeduide veilige zone staan.

Hand- en vingerletsels vermijden

- Draag altijd de juiste handschoenen voor de job die je uitvoert.

Voertuigen

- Meerijden met een voertuig mag enkel als er een passagiersstoel is.
- Draag altijd een gordel.
- Bestuurders moeten de vereiste opleiding hebben gevolgd, een erkend attest bezitten en medisch gekeurd zijn.
- Let op voor wegspringend materiaal.
- Hou je aan de verkeersregels die gelden op de kaai of de terminal.
-

Personenvervoer met hijswerktuig (personenkooi, werkbak, safetyflat)

- Controleer de vergrendeling van de deur.
- Respecteer het maximum aantal toegelaten personen.
- Hou in de safetyflat radiocontact met de kraanman.
- Draag een valharnas met valdemper in de safetyflat en de werkbak.



Opgelet voor open mangaten.



Ga steeds in de veilige zone staan.



Safetyflat: sluit de deur en draag een valharnas.



Opgelet voor wegspringend materiaal.



Meerijden mag alleen op een passagiersstoel.



Draag een gordel.



Algemene veiligheidsinstructies

Enkele algemene veiligheidsregels moet je altijd en overal respecteren in de haven. Heb je tijdens het werk vragen over veiligheid of twijfel je aan iets? De foreman is de verantwoordelijke van de ploeg. Hij staat je met raad en daad bij en zorgt ervoor dat het werk veilig gebeurt.

1. **Volg de instructies van de foreman**

2. **Veiligheidskledij**

Veiligheidskledij en -schoenen zijn verplicht tijdens het werk. Ze beschermen je en zorgen ervoor dat je goed zichtbaar bent voor collega's. Je ontvangt van Cepa een helm, fluo-reflecterende kledij, werkhandschoenen en veiligheidsschoenen. Draag altijd deze veiligheidskledij als je aan de slag gaat. Ben je niet in orde, dan mag je niet werken!

3. **Rookverbod**

In de haven geldt een algemeen rookverbod. Roken is enkel toegelaten tijdens de pauzes in de daartoe voorziene zones.

4. **Elektronische toestellen verboden**

Persoonlijk gebruik van gsm, smartphone, mp3-speler en andere elektronische toestellen is niet toegelaten tijdens het werk. Moet je toch telefoneren, stop dan meteen jouw activiteiten en ga naar een veilige plaats.

5. **Verdovende middelen verboden**

Werknemers onder invloed en/of in het bezit van drank of drugs, worden niet toegelaten op de werkvloer of kunnen verwijderd worden. Er kunnen onaangekondigde alcohol- en drugcontroles worden uitgevoerd.



Wat bij een ongeval of incident (lichamelijke of materiële schade)?

Waarschuw onmiddellijk de foreman of verantwoordelijke. Zijn er gewonden? Bel SIWHA, dienst Hulpverlening in de haven, op 03 541 00 23 (24 op 24 - 7 op 7).



*Draag steeds de verplichte veiligheidskledij.
Zo ben je goed zichtbaar op de kaai.*



**Ongeval?
Bel SIWHA.**

03 541 00 23

Meer vragen over veiligheid?

Neem contact op met de dienst Veiligheid van Cepa op 03 540 85 60.

Alle veiligheidsinstructies

vind je terug op www.cepa.be.
Kijk op de pagina 'Veiligheid' voor de veiligheidsdocumentatie.

Je verplaatsen op de werkvloer

Tijdens je werk kom je op verschillende plaatsen op de kaai. Daar moet je heel wat zaken in de gaten houden wanneer je je verplaatst. Enkele richtlijnen om te onthouden:

Algemeen

- Sta of loop nooit onder een hangende last.
- Leg nooit losse voorwerpen op een last.
- Sta of loop nooit tussen een last en een scheepswand door.
- Sta nooit onbeveiligd langs een valdiepte.
- Volg altijd de aangeduide wandelzone (gemarkeerd op de grond).
- Kruis nooit operationele zones.
- Let op voor losliggend materiaal op de grond.

Op de kaai

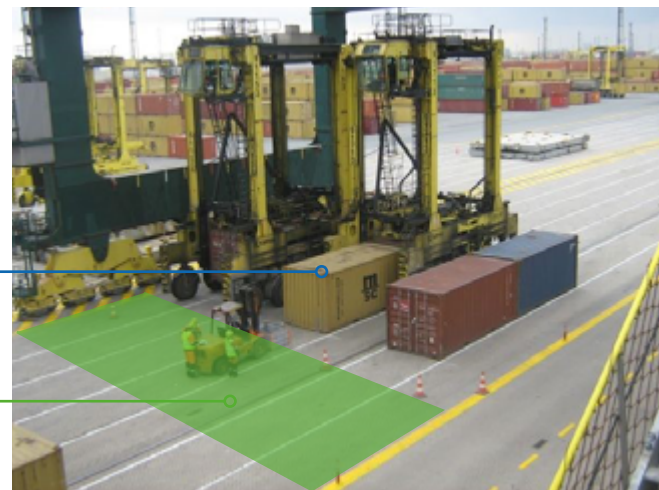
- Ga steeds in de veilige zone staan. Informeer bij de foreman waar deze zone zich bevindt. De veiligheidszone is vaak gemarkeerd door verkeerskegels, containers ...
- Gebruik de gemarkeerde wandelzones of neem het kaaitransport om je te verplaatsen.



Volg altijd de aangeduide wandelzones.

operationele zone

veilige zone



Keer altijd terug naar de veilige zone.



Sta nooit onder een last.



Plaats geen losse voorwerpen op een last.



Sta of loop nooit tussen een last en scheepswand door.



Pas op voor hangende lasten



Sta nooit onbeveiligd langs een valdiepte.



Sta of loop nooit onder een last.

Aan boord gaan/een luik of ruim betreden via mangat

- Betreed het schip alleen met toelating van de foreman.
- Ga nooit alleen aan boord, maar steeds onder begeleiding van een erkende havenarbeider.
- Sta nooit onder de last. Let op het signaal van de dekman of foreman.
- Het scheepsruim moet voldoende verlicht en verlucht zijn.
- Let op voor openliggende mangatdeksels.
- Het ruim moet altijd gecontroleerd worden op de aanwezigheid van gevaarlijke gassen voordat men het ruim betreedt of de toegang er naartoe. Informeer bij de foreman of dit gebeurd is.
- Let op voor heftrucks in het ruim: deze rijden vaak achteruit.
- Ga steeds in de aangeduide veilige zone staan.

Voertuigen

- Meerijden met een voertuig mag enkel als er een passagiersstoel is voorzien.
- Draag een gordel.
- Bestuurders moeten de vereiste opleiding hebben gevolgd, een erkend attest bezitten en medisch gekeurd zijn.
- Hou voldoende afstand van rijdende voertuigen en maak altijd oogcontact met de bestuurder.
- Let op voor wegspringend materiaal.

Personenvervoer met hijswerktuig (personenkooi, werkbak, safetyflat)

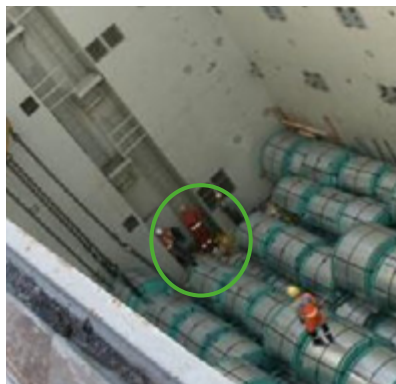
- Controleer de vergrendeling van de deur.
- Respecteer het maximum aantal toegelaten personen.
- Hou in de safetyflat radiocontact met de kraanman.
- Draag een valharnas met valdemper in de safetyflat en de werkbak.



*Zorg steeds voor orde en netheid op de werkplek.
Losliggend materiaal kan wegspringen vanonder een voertuig*



Opgelet voor open mangaten.



Ga steeds in de veilige zone staan.



Safetyflat: sluit de deur en draag een valharnas.



Meerijden mag alleen op een passagiersstoel.



Draag een gordel.

Goederen behandelen

Als werk zal je hoofdzakelijk goederen moeten laden en lossen. Per type goed zijn er enkele belangrijke aandachtspunten op gebied van veiligheid. Een overzicht:

Voertuigen (ro-ro terminal)



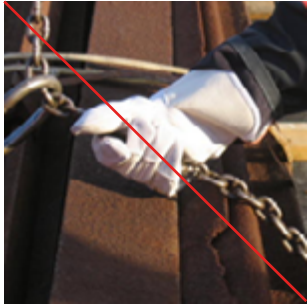
- Vraag de foreman naar het verkeersplan en -reglement van de terminal.
- De maximumsnelheid op de terminal is 30 km/u. Slechts op bepaalde wegen mag 50 km/u gereden worden.
- Test de remmen en het zicht voordat je een voertuig start.
- Rij achter elkaar en hou minimum 15 meter afstand.
- Bel nooit als je achter het stuur zit.
- Trek de handrem op als je parkeert.
- Takelen: het voertuig moet altijd voortgetrokken worden. Duwen mag enkel om het voertuig te positioneren.
- Meld schade steeds aan de foreman.



Risico: Aanrijding & botsing

Stukgoed

Algemeen: goederen aanslaan



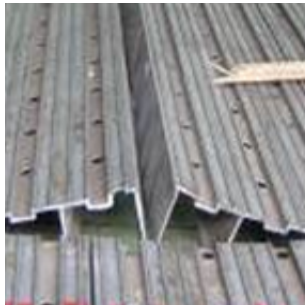
Let op voor het knellen van handen en vingers.



Begeleid de last met de vuisten of handpalmen. Draag altijd impacthandschoenen



Goederen moeten beveiligd zijn tegen weggrollen.



Meld beschadigingen steeds aan de foreman.

- Plaats je handen nooit tussen de hijs en het aanslagmateriaal.
- Slingerend materiaal moet altijd begeleid en juist bevestigd worden.
- De last begeleiden of bijsturen mag met de vuisten of handen, nooit met de voeten.



Risico:

- Knellen van handen en vingers
- Vallen van goederen

Fruit



- Laden en lossen gebeurt met een palettenkooi en transpalletten. Kies steeds een veilige positie.
- Meld beschadigingen aan het rooster waarop het fruit is gestapeld aan de foreman.



Risico's:

- Knelling onder last
- Omvallende goederen
- Aanrijding voet door transpallet.

Houtproducten



Platen, triplex



Risico's

- Omvallen van goederen
- Struikelen
- Uitstekende delen
- Vallen van de hijs

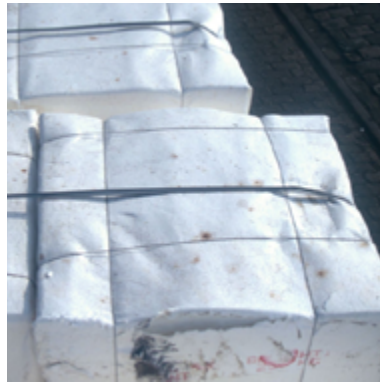


Boomstammen



Risico's

- Wegrollen van goederen
- Struikelen



Papierpulp



Risico's

- Knelgevaar



Papierrollen



Risico's

- Omvallen van rollen
- Knelgevaar tussen rollen en scheepswand

Ijzer- en staalproducten



Staalplaten



Staalprofielen



Staalbaren



Staalrollen of coils



Staaldraad of wire rods



Ingots



Risico's

- Uiteenrollen van ronde goederen
- Struikelen



“Een schip lossen is in de eerste plaats teamwork. We werken soms tégen de klok, maar altijd mét elkaar.”

— Ludo, havenarbeider algemeen werk

Containers

Algemeen

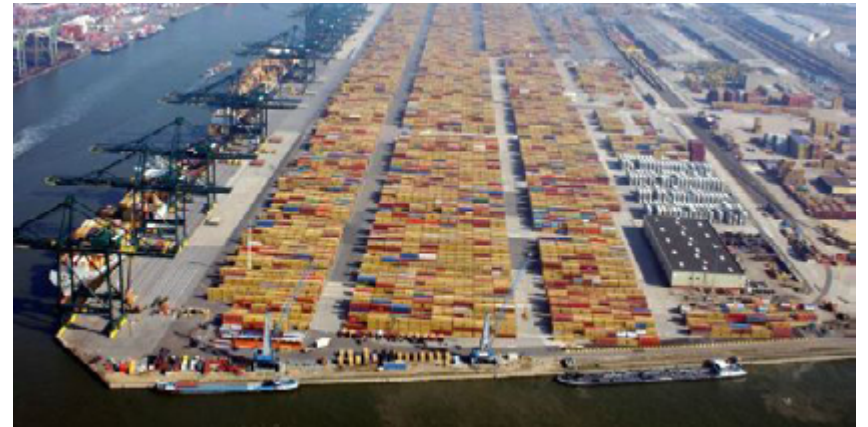
- Loop nooit onder een dalende container.
- Loop nooit in de landingzone van de containers.
- Keer altijd terug naar de veilige zone.
- Let op bij verplaatsingen van machines onder de kraan tijdens operaties.



Containerkraan



Loop nooit onder een dalende container.



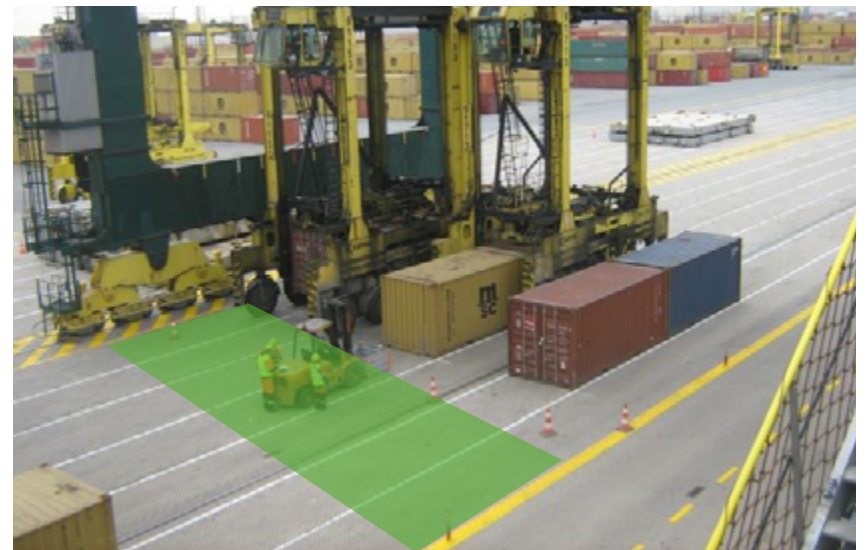
Terminal



Straddle carrier



Let op voor straddle carriers.



Veilige zone, afgebakend door verkeerskegels

Opgepasst voor straddle carriers

- Blijf in de veilige zone! De straddle carrier rijdt altijd langs dezelfde kant van de kraan. De ene kant van de kraan is dus een veilige zone voor voetgangers, de andere kant is rijzone voor straddle carriers. De veilige zone wordt aangegeven door kegels.



Risico: Aanrijding door straddle carrier



Let op voor straddle carriers op de kaai!

Containers vast- of losmaken (lashing)

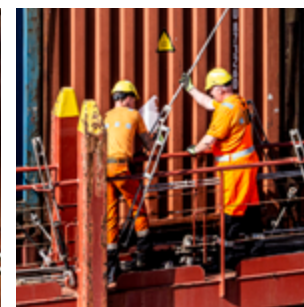
- Werk steeds per 2.
- Hou voldoende afstand (minstens 4 containers) van laad- en losoperaties.
- Leg roosters en deksels van doorgangen en werkoppervlakken ('mangaten') dicht.
- Werk enkel naast een open luik wanneer dit is afgeschermd met een vaste leuning.
- Lash nooit waar er gevaar is op vallen.



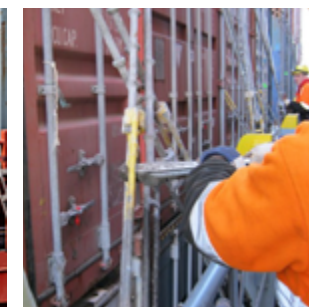
Risico: Knelgevaar voor handen en vingers bij het behandelen van lashingbars en tendeurs.



Lashingbars en tendeurs zetten containers vast op het schip.



Werk steeds per 2.



Opgelet voor knellen van handen en vingers.

Twistlocks

Twistlocks worden gebruikt om containers te bevestigen. Afhankelijk van lading of lossing moeten twistlocks geplaatst of verwijderd worden.



Risico's:

- Knellen van vingers
- Vallende twistlocks
- Knelling onder een dalende container
- Aanrijdingsgevaar door straddle carrier



Let op voor het knellen van handen en vingers. Draag altijd impacthandschoenen



Twistlock om container te bevestigen

Gevaarlijke goederen en atmosfeer



Gevaarlijke goederen

- De behandeling van gevaarlijke goederen gebeurt steeds na overleg met de foreman.
- Draag de juiste persoonlijke beschermingsmiddelen (PBM's).
- Merk je een lekkage of andere verdachte situatie op, stop dan onmiddellijk en verwittig de foreman.

Gevaarlijke atmosfeer: betreden van het ruim & de toegang tot het ruim

Sommige ruimtes zijn afgesloten. Betreed nooit een ruim of toegang zonder toelating van je verantwoordelijke. De verantwoordelijke leidinggevenden nemen de nodige maatregelen om te verzekeren dat de atmosfeer veilig is.

Gevaarlijke atmosfeer: fumigatie

Bepaalde goederen worden bespoten tegen ongedierte. Dit heet 'fumigatie'. Deze containers kan je herkennen door:

- fumigatielabels
- afgetapete deuren of verluchting
- dode insecten

Herken je een van deze kenmerken? Betreed de container dan niet! Stop onmiddellijk en verwittig de foreman.

GEVAAR



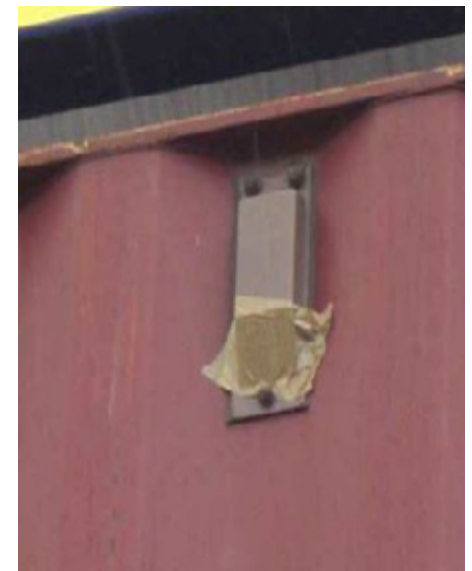
**DIT TOESTEL IS ONDER FUMIGATIE
VAN (naam van het fumigatiemiddel*)
SINDS (datum*)
(uur*)
GEVENTILEERD OP (datum*)**

VERBODEN TE BETREDEN

Waarschuwingsticker



Afgetapete deuren



Afgetapete verluchting

Gevaarsetikettering: merking & transport



6.1 giftige stoffen



6.2 infectieuze (besmettelijke) stoffen



7. radioactieve stoffen
7A, 7B en 7C



Ontploffbare stoffen en voorwerpen
subklassen 1.1, 1.2 en 1.3



Ontploffbare stoffen en voorwerpen
subklasse 1.4



Ontploffbare stoffen en voorwerpen
subklasse 1.5



Ontploffbare stoffen en voorwerpen
subklasse 1.6



7. radioactieve stoffen
7D (groot etiket), 7E (splijtstoffen)



8. bijtende stoffen



9. diverse gevaarlijke
stoffen en voorwerpen



2.1 brandbare gassen



2.2 niet-brandbare / niet-giftige
gassen

2.3 giftige gassen



9A lithiumcellen
lithiumbatterijen



Merkteken milieu-
gevaarlijke stoffen



Merkteken stoffen
op hoge temperatuur



Merkteken uitgezonderde
hoeveelheden



3. brandbare vloeistoffen



4.1 brandbare vaste stoffen,
zelfontledende stoffen,
polymeriserende stoffen
en gedesensibiliseerde
ontploffbare vaste stoffen



4.2 voor zelfontbrand-
bare stoffen



Merkteken voor
lithiumcellen of
lithiumbatterijen



Waarschuwingstekens
gefumigeerde/geventileerde container



Waarschuwingstekens
koelingsmiddel/
conditioneringsmiddel



4.3 stoffen die in contact met water
brandbare gassen ontwikkelen



5.1 oxiderende
stoffen



5.2 organische peroxides



Merkteken beperkte hoeveelheden



Oriëntatiepijlen





CLP-gevaarsymbolen: opslag, bewaring en gebruik



Ontplofbaar



Ontvlambaar



Oxiderend



Gas onder druk



Bijtend



Giftig



Schadelijk
irriterend



Lange termijn
gezondheidsgevaar



Gevaarlijk voor het
aquatisch milieu

De veiligheidstest

Heb je deze brochure goed doorgenomen? Dan ben je klaar voor de veiligheidstest! Wanneer je je bij afdeling Haven van Cepa gaat registreren als gelegenhedsarbeider, leg je de test af. Succes!

Hoe wordt de test afgenomen?

De veiligheidstest is een schriftelijke proef die je afneemt aan het loket van afdeling Haven van Cepa wanneer je je gaat registreren als gelegenhedsarbeider. Je verneemt meteen of je geslaagd bent of niet. O ja, vergeet je bewijs van goed gedrag en zeden niet mee te brengen!

Wat mag je verwachten?

De test bestaat uit 10 meerkeuzevragen. Elke volledig correct beantwoorde vraag levert je 1 punt op. Je moet minimum 70% halen om te slagen in de test. De loketmedewerker overloopt samen met jou de resultaten. Je weet dus onmiddellijk of je geslaagd bent of niet. Niet geslaagd? Je kan de test nog eenmaal opnieuw afleggen, maar pas vanaf de volgende dag.

Enkele voorbeeldvragen

Wat is een veilige zone op een containerterminal?

- Elke zone die aangeduid is met verkeerskegels.
- Een zone onder een containerkraan waar geen straddle carriers rijden.
- Elke zone waar geen machines (vorkliften, straddle carriers ...) rijden.

Wat is een safetyflat?

- Een safetyflat is een zone op de kaai waar ik veilig kan staan.
- Een safetyflat is een hijswerktuig geschikt voor personenvervoer.
- Een safetyflat is een veilig aanslagmateriaal om ijzeren platen te laden.

Vragen?

Voor meer info neem je contact op met afdeling Haven van Cepa.

Praktisch
Afdeling Haven
Adriaan Brouwerstraat 24
2000 Antwerpen
T: 03 221 97 77
M: loketten@cepa.be

Openingsuren: Maandag – Vrijdag: 08.00 – 12.00 u.
en 12.45 – 16.30 u. (vrijdag tot 16.15 u.)

Heb je vragen over werken als gelegenheidsarbeider?

Voor meer informatie kan je steeds terecht op de website van Ceba: www.cebpa.be/personeelsbeheer. Of neem contact op met afdeling Haven van Ceba.

**Hou je van uitdaging en teamspirit?
Neem dan snel contact met ons op.**

www.cebpa.be

Ceba - afdeling Haven
Ingang via Adriaan Brouwerstraat 24

Brouwersvliet 33 bus 7
2000 Antwerpen

T 03 221 97 70
gelegenheidsarbeiders@cebpa.be