

VEILIGHEIDSINSTRUCTIEKAART

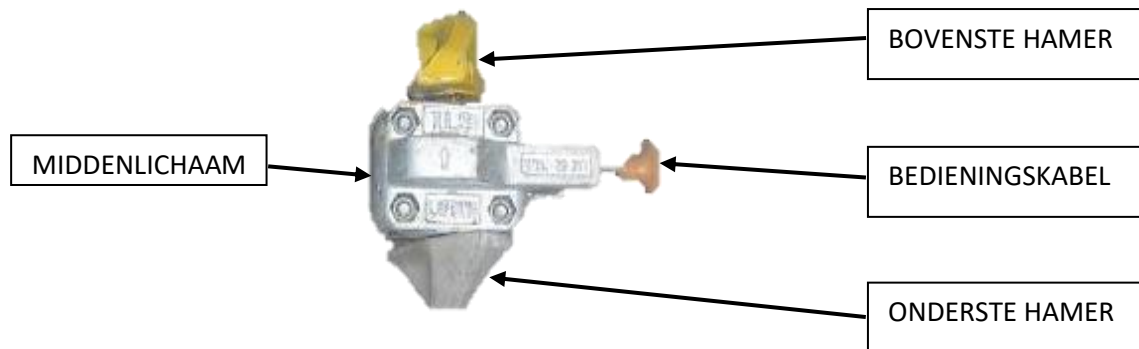
Gebruik: HALF AUTOMAAT TWISTLOCK (SATL)

1. RISICO'S

- Risico op vallen van twistlocks tijdens plaatsen, verwijderen of overdraaien
- Risico op knelling van vingers bij plaatsen of verwijderen van twistlocks

2. TYPE TWISTLOCK:

HALF AUTOMAAT TWISTLOCK (SATL): " HALF AUTOMAAT TREKKER"



3. VEILIGE WERKINSTRUCTIES

A. Plaatsen van de twistlock

STAP A.1



- Breng de twistlock, met de gele hamer naar boven, onder de cornercasting
- De bedieningskabel moet steeds naar de buitenkant van de container wijzen

LET OP!

Knelgevaar vingers:

- Leg geen vingers op de bovenkant van het middenlichaam

STAP A.2



- Neem de twistlock aan de bedieningskabel vast en trek met een korte beweging aan de kabel
- De gele hamer draait, hou met de andere hand de twistlock onderaan vast

VEILIGHEIDSINSTRUCTIEKAART

Gebruik: HALF AUTOMAAT TWISTLOCK (SATL)

STAP A.3



- Blijf aan de bedieningskabel trekken en plaats de twistlock in de cornercasting

STAP A.4



- Laat de bedieningskabel los, de kabel springt in de middelste positie
- De bovenste hamer vergrendelt (draait) in de cornercasting

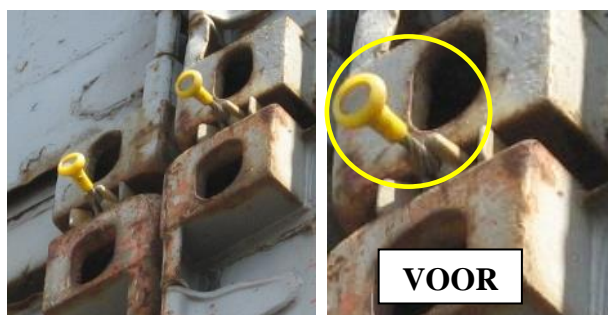
STAP A.5



- Controleer de vergrendeling van de twistlock door met de twistlock te bewegen

B. Losmaken van de twistlock aan boord

STAP B.1

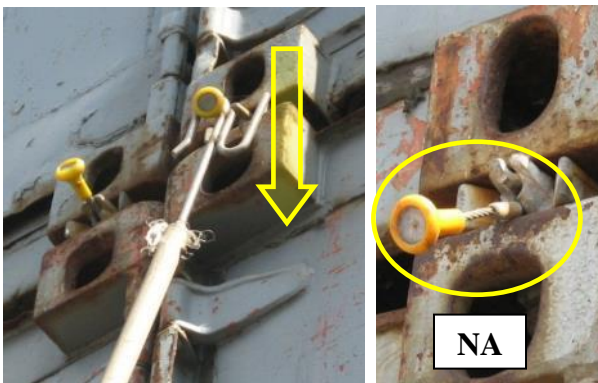


- Situatie aan boord
- Twistlock is vergrendeld

VEILIGHEIDSINSTRUCTIEKAART

Gebruik: HALF AUTOMAAT TWISTLOCK (SATL)

STAP B.2



- Trek met een stok de bedieningskabel naar beneden, in de onderste positie: de onderste hamer is ontgrendeld
- De twistlock blijft tijdens overdraaien onderaan de container hangen

C. Verwijderen van de twistlock

STAP C.1



- Neem de twistlock onderaan vast

STAP C.2



- Trek de bedieningskabel uit de onderste positie, de bovenste hamer ontgrendelt
- Hou tijdens het uittrekken van de kabel de **twistlock met de andere hand** vast en ga **naast de container staan**

STAP C.3



- Neem de twistlock uit de cornercasting

VEILIGHEIDSINSTRUCTIEKAART

Gebruik: HALF AUTOMAAT TWISTLOCK (SATL)

D. Slecht te plaatsen of te verwijderen twistlocks

- Bij moeilijk te verwijderen twistlocks: contacteer de foreman of ceelbaas
 - Gebruik geen andere twistlock om een moeilijk te verwijderen twistlock los te kloppen. Gebruik aangepast gereedschap (hamer en vingerveilige barrang/beitel).
 - Onderneem maximaal 1 poging onder de kraan om de twistlock los te kloppen. Volg de verdere instructies die door de terminal opgesteld werden.
- Bij moeilijk te plaatsen twistlocks: niet gebruiken + verzamelen van slechte twistlocks!

4. VERPLICHT TE DRAGEN PBM'S



Impacthandschoenen

5. AANDACHTSPUNTEN



Uitzondering:
- STOP werken én
- in veilige zone

ALTIJD !

- Gebruik enkel twistlocks in goede staat.
- Gebruik steeds twee handen om de twistlock te plaatsen.
- Controleer de plaatsing/vergrendeling van de twistlocks.
- Manipulaties van twistlocks onder te laden container moet steeds aan wal gebeuren. Vooraleer de container terug aan wal wordt gebracht, moet de ploeg onder de kraan hiervan verwittigd worden.
- Gebruik steeds een hamer en vingerveilige barrang/beitel om vastzittende twistlocks los te kloppen. Onderneem maximaal 1 poging onder de kraan.
- Verzamel defecte twistlocks in de daarvoor voorziene binbak.

NOOIT !

- Gebruik nooit twistlocks in slechte staat.
- Plaats geen vingers boven het middenlichaam van de twistlock.
- Plaats de twistlock nooit onvolledig in de cornercasting.
- Nooit een twistlock gebruiken om een vastzittende twistlock los te kloppen.
- Sta of ga nooit onder containers door.

6. BIJHORENDE VIK's

- C-VIK-002 werkzaamheden in operationele zone onder containerkraan bij straddle carrier
- KC-VIK-014 ontgrendelen van container aan boord met twistlockstok