

VEILIGHEIDSINSTRUCTIEKAART

Laden van platen met plaatpannen in schip**1. RISICO'S**

- Slingerend aanslagmateriaal
- Klemgevaar tussen 2 plaatpannen
- Klemgevaar tussen plaatpan en plaat
- Klemgevaar onder de platen
- Klemgevaar tussen hijs en andere lading/ scheepswand
- Neervallen van de platen
- Loskomen van de plaatpan tijdens stijfzetten

2. VEILIGE WERKINSTRUCTIES

Aandacht: het gebruik van balancers wordt sterk aanbevolen: ze zullen de ergonomische belasting tgv de manipulatie van plaatpannen reduceren. Ook zullen ze aanleiding geven tot minder hand- en vingerletsels: omwille van het veersysteem behouden de plaatpannen hun positie en dienen ze niet met de hand te worden begeleid tijdens het stijf zetten.

Aan de wal

1. Leg een bedding, dik genoeg om het aanslagmateriaal gemakkelijk te kunnen aanbrengen en afgestemd op de lengte van de spreibalk.
2. Werk per 2 om het aanslagmateriaal aan de kraanhaak te bevestigen 1
3. Plaats de plaatpannen onder de platen 2 3
4. Zorg dat de plaatpan tot aan de hiel onder de plaat zit 4
5. Zorg dat aanslaglengen en plaatpannen in een verticaal vlak onder de spreibalk aangeslagen worden
6. Begeleid het aanslagmateriaal tijdens het stijfzetten 5 6.
7. Zorg dat je vingers, handen en voeten niet geklemd kunnen raken bij het hanteren en begeleiden van de plaatpannen
8. Neem na het stijfzetten een veilige positie in
9. Draai de hijs in balans over 7

Aan boord

10. Gebruik tussen 2 hijsen platen een bedding die dik genoeg is, zodat het aanslagmateriaal gemakkelijk kan worden verwijderd
11. Plaats u op een veilige positie wanneer de hijs in het luik komt
12. Stuur indien nodig de hijs bij 8
13. Zorg dat er voldoende ruimte is rondom de hijs zodat de plaatpannen gemakkelijk kunnen worden verwijderd 9
14. Strijk de hijs neer
15. Verwijder de plaatpannen 10

VEILIGHEIDSINSTRUCTIEKAART

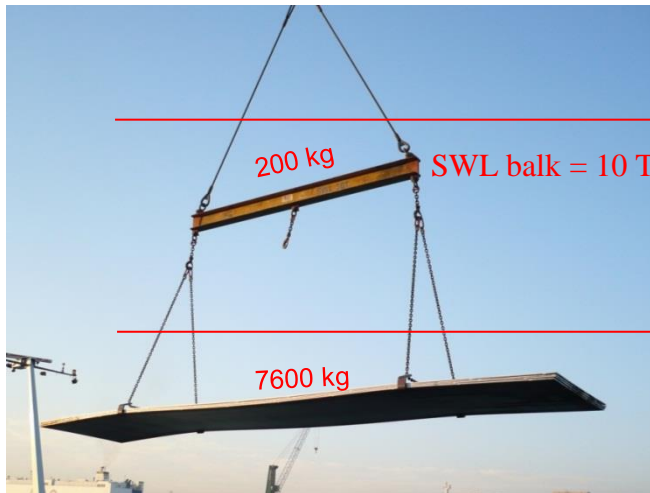
Laden van platen met plaatpannen in schip

Indien de bedding niet dik genoeg is, kunnen de plaatpannen bij het strijken vast komen te zitten tussen de platen. In dat geval is het aangewezen de last opnieuw op te heffen en extra stuwhout te voorzien.

16. Leg de plaatpannen bovenop de platen 11
17. Hief de plaatpannen op uit het luik.

3. FOTO'S/ TEKENINGEN

$$VWB_{(1)} = \frac{TWB}{A}$$



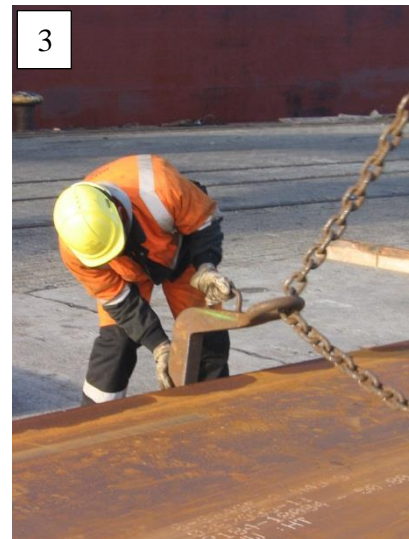
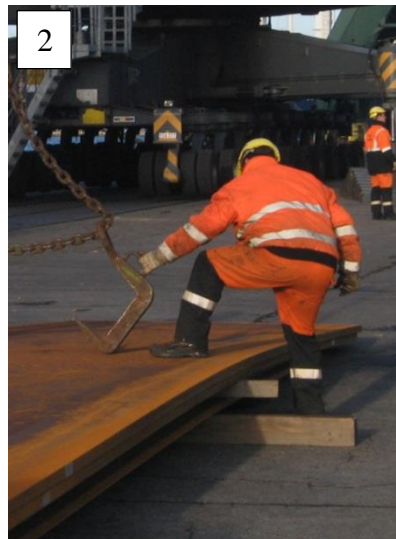
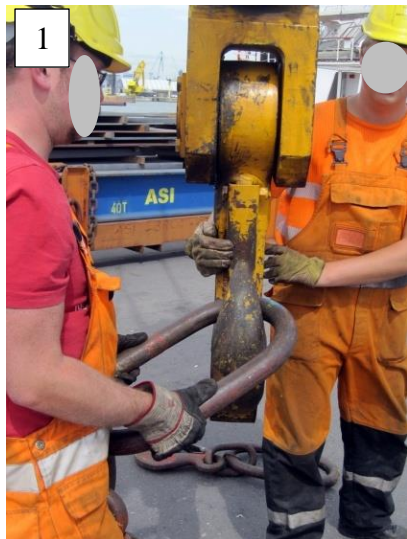
2

Doorsnede 2
 TWB= 7600+200= 7800kg
 A = 1,4
 VWB₍₁₎= 6 ton

1

Doorsnede 1
 TWB= 7600kg
 A= 2,8
 VWB₍₁₎= 3 ton

Minimum sterkte van elke plaatpan: gewicht platen/4 = 7600/4 = 1900 kg

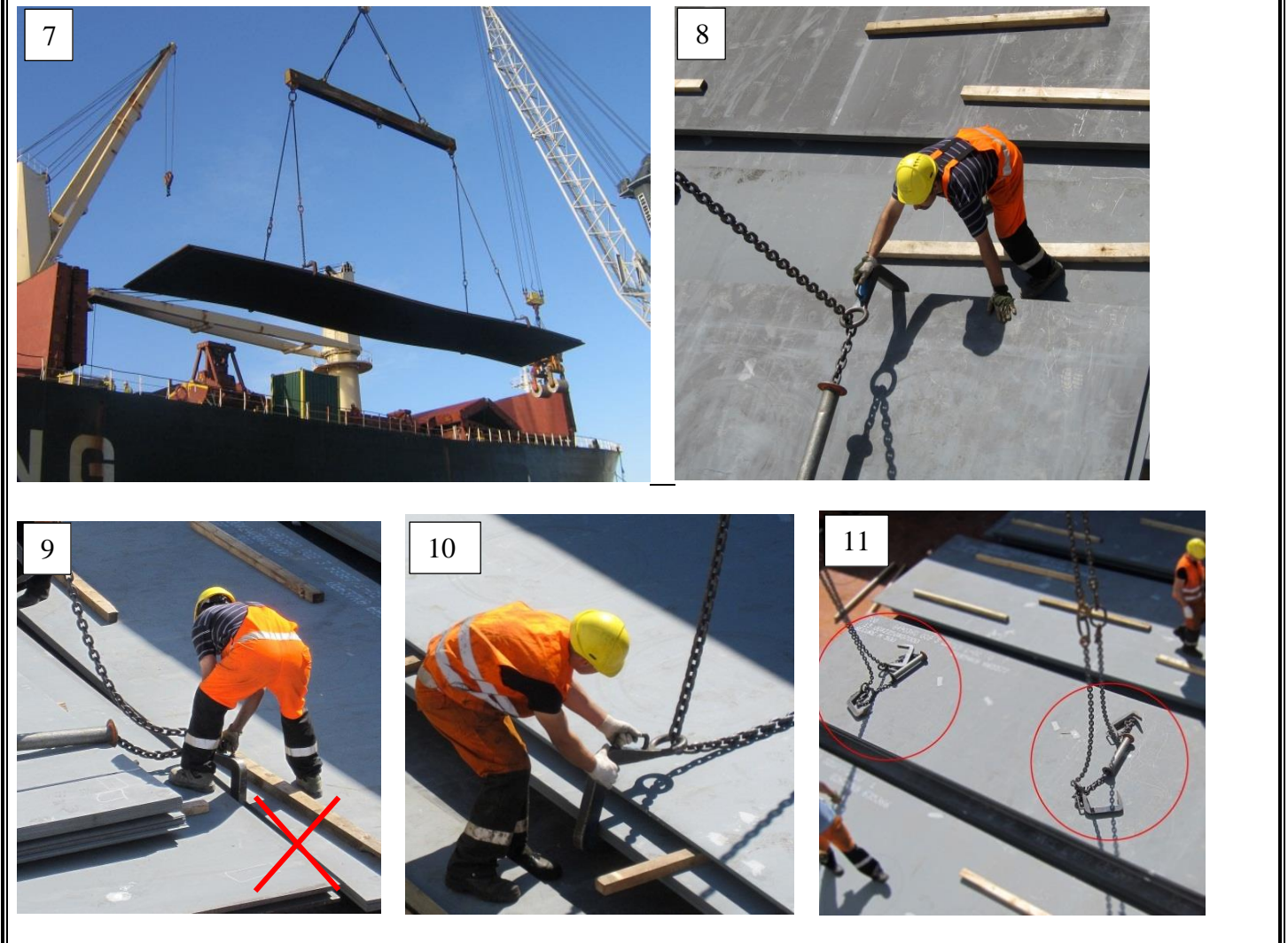


VEILIGHEIDSINSTRUCTIEKAART

Laden van platen met plaatpannen in schip

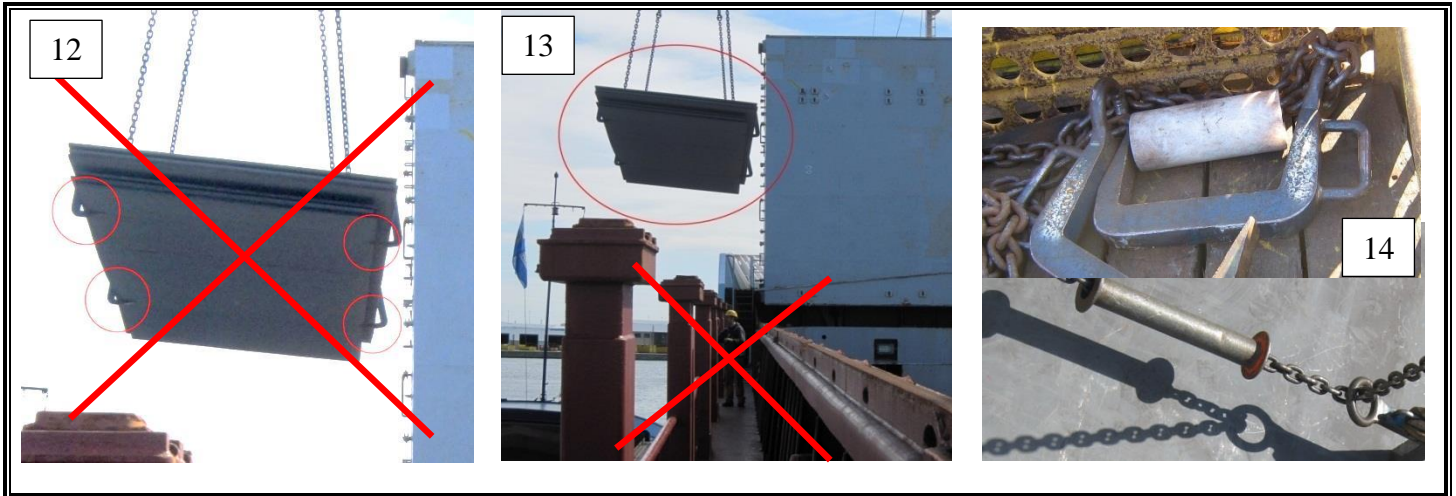


3. FOTO'S/ TEKENINGEN



VEILIGHEIDSINSTRUCTIEKAART

Laden van platen met plaatpannen in schip



4. VERPLICHT TE DRAGEN PBM'S



IMPACTHANDSCHOENEN

5. AANDACHTSPUNTEN



Uitzondering:
- STOP werken én
- in veilige zone



- GEBRUIK ALTIJD PLAATPANNEN MET DEZELFDE VWB
- NEEM EEN STABIELE HOUDING AAN BIJ HET AANBRENGEN OF VERWIJDEREN VAN DE PLAATPANNEN
- ZORG DAT JE VINGERS, HANDEN EN VOETEN NIET GEKLEMD KUNNEN RAKEN BIJ HET HANTEREN EN BEGELEIDEN VAN DE PLAATPANNEN
- MAAK GEBRUIK VAN DE HANDVATTEN OP DE PLAATPANNEN VOOR HET AAN- EN AFSLAAN 2 3 10
- ZORG DAT AANSLAGLENGEN EN PLAATPANNEN IN EEN VERTICAAL VLAK ONDER DE SPREIBALK AANGESLAGEN WORDEN
- DRAAI ALLEEN PLATEN OVER MET ONGEVEER DEZELFDE AFMETINGEN → PLAATPANNEN MOETEN ALLE PLATEN OMKLEMMEN 12
- ZORG DAT HET KRAANBLOK ZICH STEEDS CENTRAAL BOVEN DE HIJS BEVINDT BIJ HET STIJFZETTEN EN OPHIEVEN
- ZORG DAT JE LICHAAM NIET GEKLEMD KAN GERAKEN TUSSEN HIJS EN OBSTAKELS
- ZORG DAT ZICH GEEN STUWHOUT BEVINDT TUSSEN PLAATPANNEN EN HIJS

VEILIGHEIDSINSTRUCTIEKAART

Datum 03/2021

Laden van platen met plaatpannen in schip

Pagina 5 van 5

- STRIJK DE HIJS MET EEN ZO MIN MOGELIJKE ZWIER IN HET LUIK
- VOLG DE INSTRUCTIES VAN DE FOREMAN/CEELBAAS/DEKMAN
- ZORG ALTIJD VOOR EEN GOEDE COMMUNICATIE TUSSEN DEKMAN, KRAANMAN EN HA'S
- BLIJF STEEDS UIT HET ZWENKBEREIK VAN DE KRAAN
- MAAK ALTIJD GEBRUIK VAN EEN "BUIS" OVER DE KETTING OM TE BELETTEN DAT DE PLAATPANNEN TEGEN ELKAAR KUNNEN SLAGEN 14



- GRIJP NOOIT NAAR SLINGERENDE PLAATPANNEN
- DRAAI NOOIT LOS STUWHOUT OF ANDERE LOSSE VOORWERPEN OVER OP DE HIJS
- LOOP NOOIT ONDER DE HIJS 13
- BEGEEF U NOOIT TUSSEN HIJS EN WAND VAN HET SCHIP
- WRIK EEN GEKLEMDE PLAATPAN NOOIT MANUEEL LOS. ZIE PUNT 15.

6. BIJHORENDE VIK'S

- ST-VIK-094 Behandelen van stijve en slappe platen – Gebruik van plaatpannen
- ST-VIK-112 Verkeersorganisatie op werkniveau bij werken met kraan - Werkpost: onder de kraan